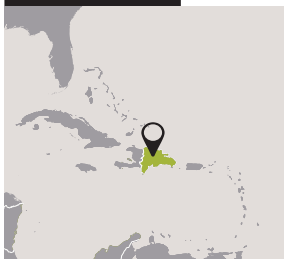




RÉPUBLIQUE DOMINICAINE



Créée à l'origine en 1984 par un groupe de producteur-ric-e-s dominicain-e-s soucieux de tirer davantage de bénéfices de la culture du cacao, la coopérative des producteurs agricoles Martin Reyes, plus communément appelée Coopproagro, voit véritablement le jour en 2007 lors de sa séparation d'une autre coopérative de cacao.

Engagée dans l'amélioration des conditions de vie et de travail de ses membres, l'organisation met en œuvre des programmes financés en fonds propres. Parmi eux, l'organisation a développé un programme de crédit permettant aux membres de l'organisation d'accéder à des prêts à taux bas pour couvrir les besoins familiaux de base tels que l'alimentation, l'éducation et la santé. Les intérêts générés par ce programme permettent de financer un second projet offrant à chaque producteur-ric-e une aide financière en cas de décès d'un membre de sa famille.

Soutien à l'éducation

Soucieuse d'encourager la scolarisation des jeunes, la coopérative réserve chaque année 1,5% de ses bénéfices à un fonds d'éducation permettant aux enfants des membres de recevoir notamment des fournitures scolaires. De plus, un programme de bourses est en cours d'élaboration afin de financer les études supérieures des enfants des membres qui n'ont pas les moyens de payer l'université.

PROJETS FINANCÉS GRÂCE À LA PRIME DE DÉVELOPPEMENT

Investissement social

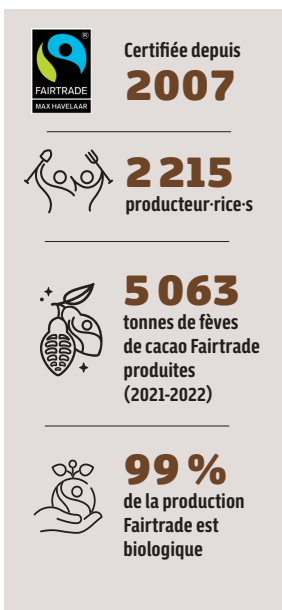
Outre les programmes financés par fonds propres pour améliorer le bien-être et les conditions de vie de ses membres, Coopproagro utilise aussi une partie de sa prime pour les soutenir. Ainsi, chaque année, l'organisation finance les frais de traitements médicaux et d'hospitalisation des producteur-ric-e-s ou travailleur-euse-s qui en ont besoin.

L'organisation apporte également une aide financière aux membres qui souhaitent mener des travaux de réparation de leur logement mais qui n'ont pas les moyens financiers suffisants.

Production

Plusieurs points de collecte du cacao ont été rénovés tandis que certains autres ont été créés permettant d'avoir les meilleures conditions possibles. De plus, plusieurs zones de séchage des fèves de cacao ont été réhabilitées ou bâties pour assurer une bonne qualité.

Afin d'améliorer les rendements et la qualité des parcelles, Coopproagro a acheté un grand nombre de plants de cacaoyer qu'elle a distribués aux membres de plusieurs secteurs.



Assistance technique

L'ensemble des producteur-ric-e-s bénéficie d'une assistance technique continue dispensée par une équipe d'agronomes, permettant notamment de garantir le strict respect des normes internationales de production biologique. Cette équipe surveille chacune des unités de production et, en outre, organise des ateliers, des journées de terrain et des journées éducatives qui constituent la base fondamentale de l'ensemble du système productif de la coopérative. Elle est également chargée de former les producteur-ric-e-s à la manipulation post-récolte et d'établir les contrôles nécessaires pour garantir une qualité optimale.

Projet Cacao Forest

Depuis 2018, Coopproagro, en partenariat avec des entreprises, des chercheurs, des ONG et des consommateurs, participe au projet Cacao Forest. Il s'agit d'un projet pionnier de recherche et de développement dont le but est de créer des modèles agricoles innovants qui amélioreront la qualité du cacao, augmenteront la productivité des cacaoyers et amélioreront la qualité de vie des producteur-ric-e-s tout en protégeant l'environnement.



Productrice de la coopérative COOPROAGRO devant une zone de séchage des fèves de cacao.

Soutien aux travailleurs employés

La prime a permis d'alimenter un fonds de crédit pour les travailleur-euse-s de différents secteurs. Celui-ci est géré par un Comité de travailleur-euse-s dont les frais de fonctionnement sont aussi couverts par la prime Fairtrade. Ce fonds a évolué entre 2020 et 2023 grâce à la mise à jour de la politique de développement, qui fournit un plus grand soutien en termes de pourcentage au comité des travailleur-euse-s de Coopproagro. En élargissant sa couverture, ce fonds permet l'accès au microcrédit avec un taux d'intérêt très bas, également dans le cadre du plan de développement. Il a été mis en œuvre pour aider à la construction de logements pour les employés et des activités récréatives à caractère socioculturel pour promouvoir l'unité de l'équipe.