

Rapport annuel 2025

Fairtrade Max Havelaar



Fairtrade Max Havelaar renforce les chaînes d'approvisionnement en période de turbulences

En 2025 également, Fairtrade Max Havelaar a poursuivi sa trajectoire de croissance et a atteint de nouveaux records en termes de consommation par habitant, de chiffre d'affaires total et de primes générées. Sur fond d'incertitudes persistantes pesant sur les chaînes d'approvisionnement mondiales, Fairtrade a mis en œuvre l'année dernière d'importants projets visant à développer davantage les normes et à actualiser les prix minimums. Avec une vision claire : une croissance stable, une responsabilité partagée et un renforcement efficace des conditions de vie et de travail des agricultrices et agriculteurs ainsi que des travailleuses et travailleurs en Asie, en Afrique et en Amérique latine.

Après une année 2024 record, au cours de laquelle le chiffre d'affaires généré par les produits Fairtrade a dépassé pour la première fois le milliard de francs en Suisse, la croissance s'est poursuivie au cours de l'exercice en cours. La consommation par habitant a atteint

119 francs l'an dernier, confirmant une fois de plus le rôle de leader de la Suisse en tant que championne du monde du Fairtrade. Au total, les consommateurs ont acheté pour 1,075 milliard de francs de produits Fairtrade, ce qui correspond à une hausse du chiffre d'affaires de 6,3% par rapport à l'année précédente. Ils ont généré 14,7 millions de dollars américains en primes Fairtrade. L'évolution favorable du marché a également renforcé la situation financière de Fairtrade Max Havelaar et permis d'enregistrer un résultat positif pour l'exercice 2025.

«Grâce au commerce équitable Fairtrade, nous bénéficions de prix plus stables et de la prime Fairtrade, qui nous permet d'améliorer nos plantations et de financer des formations», explique Enrique Gabriel Hernandez Vasquez, producteur de cacao chez Cocoa Aprocam au Pérou. / Photo : Fabian Sturm, ©Fairtrade Sweden



Des prix minimums révisés et des normes améliorées pour des chaînes d'approvisionnement stables

L'avenir de multiples productrices et producteurs de café et de cacao a rarement été aussi incertain qu'aujourd'hui. Les prix mondiaux de ces deux denrées, en particulier, sont caractérisés par une forte volatilité depuis longtemps. C'est pourquoi Fairtrade s'engage résolument en faveur de prix minimums stables et équi-

tables. En 2025, les prix minimums Fairtrade et les primes Fairtrade pour le cacao ont été ajustés et significativement augmentés. En ce qui concerne le café, les prix minimums et les primes seront réexaminés et révisés en 2026. Fairtrade appelle tous les acteurs de la chaîne de valeur à assumer ensemble leurs responsabilités, à réduire la volatilité du marché et à offrir des perspectives à long terme aux agricultrices et agriculteurs, ainsi qu'à leurs familles.

Cependant, des chaînes d'approvisionnement stables ne se créent pas uniquement par des prix équitables. Le cadre réglementaire joue également un rôle central. Au niveau de l'UE, des discussions ont eu lieu sur la portée des directives relatives à la durabilité. En Suisse, la proposition du Conseil fédéral visant à mettre en œuvre la nouvelle initiative pour des multinationales responsables fait actuellement l'objet d'une consultation. Et Fairtrade continue, lui aussi, d'évoluer. Les obligations de diligence raisonnable et une répartition équitable des responsabilités et des coûts restent au cœur de nos actions. C'est pourquoi nous avons lancé en 2025 une refonte complète de nos normes. Ce faisant, nous adoptons une approche basée sur le risque, conforme aux Principes directeurs des Nations Unies sur les entreprises et les droits de l'homme. Cela renforce notre position en tant que partenaire fiable pour les entreprises : tant dans le cadre du commerce équitable et durable de produits que dans celui du soutien apporté au respect des obligations de diligence raisonnable des entreprises.

Une croissance et un impact accrus : telle est notre ambition

Fairtrade Max Havelaar se développe depuis plus de trois décennies aux côtés d'entreprises partenaires engagées. L'objectif reste d'améliorer durablement les conditions de vie et de travail du plus grand nombre possible d'agriculteurs et de travailleurs en Afrique, en Asie et en Amérique latine.

Notre modèle d'impact repose d'une part sur le commerce de produits certifiés, et d'autre part

sur des programmes et projets complémentaires. Le projet visant à détecter et à lutter efficacement contre le travail des enfants à des fins d'exploitation dans le secteur du cacao au Ghana en est un exemple. Celui-ci est mis en œuvre par Fairtrade Max Havelaar en collaboration avec Halba (une division de la coopérative Coop). À cette fin, des comités locaux de protection de l'enfance sont créés, renforcés et mis en relation avec les organismes publics. Ainsi, les cas peuvent être détectés plus rapidement et des mesures correctives appropriées peuvent être prises. Ce projet vise à sensibiliser les agricultrices et agriculteurs, les enfants, les écoles et les leaders communautaires aux droits de l'enfant. Cela aide l'ensemble de la communauté à mieux identifier les risques et notamment à mieux protéger les enfants ainsi que les autres personnes particulièrement vulnérables.

Notre motivation réside dans la collaboration étroite avec nos partenaires et dans les améliorations concrètes apportées à la vie des agricultrices et agriculteurs ainsi que des travailleuses et travailleurs. Nous tenons à remercier l'ensemble des consommatrices et consommateurs ainsi que les partenaires Fairtrade pour leur confiance et leur soutien. Ensemble, nous façonnons le chemin vers un avenir plus juste.

Le futur sera équitable !

Kathrin Amacker | Fabian Waldmeier



Kathrin Amacker,
présidente de la Fondation



Fabian Waldmeier,
directeur général

Fairtrade poursuit sa croissance en 2025

En 2025, le chiffre d'affaires généré par les produits Fairtrade a continué de progresser en Suisse pour atteindre un nouveau record de 1075 millions de francs. Cela représente une hausse de 6,3% par rapport à l'année précédente. La consommation par habitant a atteint 119 francs. La Suisse conserve ainsi sa place de leader dans le classement international du commerce équitable. Ce résultat montre que le commerce équitable fait désormais partie intégrante du quotidien de multiples consommatrices et consommateurs.

En 2025, Fairtrade s'est encore davantage implanté sur le marché suisse. Le chiffre d'affaires total a atteint 1075 millions de francs. Cela représente une hausse de 6,3% par rapport à l'année précédente. Parallèlement, la consommation par habitant est passée à 119 francs. La croissance du chiffre d'affaires résulte d'une augmentation des volumes de vente et, en partie, d'une hausse des prix.

Le commerce de détail, qui représente environ 80% du chiffre d'affaires, est resté particulièrement solide. Avec la plus grande gamme Fairtrade au monde, comptant plus de 1500 produits, Coop a une nouvelle fois apporté une contribution significative. Migros, Aldi Suisse, Lidl Suisse et Volg ont également élargi leurs gammes Fairtrade, renforçant ainsi la présence de ces produits dans la vie quotidienne.

Les 65 torréfacteurs proposant des produits Fairtrade ont augmenté leurs ventes en moyenne de 12%. Parmi les plus grands torréfacteurs Fairtrade, on trouve Bertschi Café, Blasercafé, Caffè Chicco d'Oro, Hochstrasser, Jacobs Douwe Egberts, La Semeuse, Les Cafés Esperanza, Nespresso, Onesto, Turm Kaffee, Tchibo et UCC Coffee Suisse. La restauration collective a apporté un élan supplémentaire. ZFV et le groupe SV ont envoyé un signal fort en ne proposant que du café certifié Fairtrade. Caffè Spettacolo a également contribué à mieux faire connaître le café Fairtrade dans les lieux publics. Néanmoins, le volume de matières premières du café vert était globalement inférieur à celui de l'année précédente. Cela est dû aux fluctuations dans l'achat de café Fairtrade non étiqueté, c'est-à-dire un café acheté dans des conditions Fairtrade sans que l'étiquette Fairtrade figure sur le produit final.

La situation des fabricants de produits de marque était contrastée. Malgré la croissance enregistrée

Acheter des produits Fairtrade en toute conscience. / Photo : Sparked, ©Fairtrade Deutschland





Ms Vijaya Kumari, productrice de thé à Motheson Bosanquet dans le sud de l'Inde. / Foto: ©Fairtrade Foundation.

par certaines marques, le chiffre d'affaires global s'est révélé légèrement inférieur à celui de l'année précédente. Parallèlement, Fairtrade est demeuré présent dans les gammes de grandes marques et entreprises, telles qu'Alprose, Ben & Jerry's, blume 3000, Cremo, Gunz, Lambertz, Hero, Hiestand, Kambly, Maestrani, Michel, Oro de Cacao, Pakka, Pronatec, Ramseier, Reitzel et Stella Bernrain. Cela souligne le fait que les matières premières équitables sont solidement ancrées dans de nombreuses gammes de produits établies.

Dans un contexte économique qui reste difficile, les partenaires Gold ont globalement affiché une évolution positive. Certains orfèvres engagés, ainsi que Coop City avec sa nouvelle collection, ont enregistré une forte croissance. Le développement des lingots d'or des banques cantonales fut particulièrement favorable, leur chiffre d'affaires ayant augmenté de 194% par rapport à l'année précédente. Le fonds or de la Banque cantonale de Bâle a connu une évolution encore plus dynamique, atteignant une valeur de 282 millions de francs fin 2025.

Côté produits, la croissance s'est manifestée dans de nombreuses catégories différentes. Au

total, il existe plus de 3600 produits Fairtrade en Suisse. Avec 276 millions de francs, les confiseries constituent de loin la plus grande catégorie de produits et ont enregistré une croissance de 10%. Les ventes de café, thé, quinoa, épices, fruits secs et noix, pâtes à tartiner et produits laitiers ont également connu une hausse significative. Les produits composés, les ballons de sport et surtout l'or ont également connu une évolution particulièrement dynamique. Les bananes, les boissons, les fruits exotiques, les fleurs et les plantes, le riz et les produits en coton ont également affiché une hausse. Les glaces, les produits de boulangerie et le sucre de canne ont enregistré des baisses.

Les parts de marché montrent elles aussi à quel point Fairtrade est solidement ancré en Suisse. Dans le commerce de détail, la part estimée de Fairtrade est de 86% pour le sucre de canne, de 49% pour les bananes, de 35% pour le riz et de 33% pour les ananas. Le café et le chocolat représentent un peu moins de 20%.

La demande toujours forte constitue un levier essentiel pour l'amélioration des conditions dans les régions de production. Les prix minimums Fairtrade garantissent une meilleure stabilité des prix, les primes financent des projets pour la productivité, la qualité, l'éducation et les infrastructures. Parallèlement, Fairtrade aide les entreprises à mettre en œuvre des projets clés au sein de leurs chaînes d'approvisionnement, notamment en matière de revenus décents ou de prévention du travail des enfants à des fins d'exploitation. Le développement positif de Fairtrade en Suisse est dû au grand engagement des partenaires commerciaux et aux choix d'achat des consommatrices et consommateurs. Nous remercions chaleureusement toutes les parties prenantes concernées.

Volume des ventes: **1075 millions de francs**
Croissance: **+6,3%**
Par habitant: **119 francs**
Primes: **14,7 millions de dollars**

Plus qu'un simple label – c'est ainsi que nous accom- pagnons nos partenaires

Le label Fairtrade jouit d'un haut niveau de confiance et d'une excellente notoriété auprès des consommateurs et du grand public. Grâce à la certification Fairtrade, les partenaires suisses du marché rendent visible leur engagement envers des conditions de travail et de vie équitables ainsi que des méthodes de culture durable. De plus, nous accompagnons nos partenaires dans leur parcours vers des chaînes d'approvisionnement plus durables grâce à des services personnalisés – au moyen de programmes et de conseils sur les salaires et revenus décents, d'une devoir d'un devoir de vigilance en matière de droits humains, de transparence et de traçabilité, ainsi que du renforcement de la résilience climatique.



Certification

Depuis 1992, Fairtrade Max Havelaar aide les entreprises à s'approvisionner en matières premières produites de manière durable et commercialisées de façon équitable. Avec le label Fairtrade, nos partenaires peuvent rendre leur engagement envers le commerce équitable visible sur chaque produit. Un logo que les consommatrices et consommateurs connaissent et auquel ils ont confiance.



Au-delà de la certification

Une stratégie de durabilité à l'épreuve du temps ne se limite pas aux chaînes d'approvisionnement certifiées. Fairtrade Max Havelaar propose donc des services personnalisés – du conseil aux projets dans les pays producteurs. Avec notre expertise, nous accompagnons nos partenaires dans leur démarche visant à relever efficacement des défis spécifiques. Cela peut créer des changements positifs supplémentaires sur le terrain.

Certification

La certification est un outil efficace pour assumer la responsabilité de la durabilité et rendre cet engagement visible aux consommatrices et consommateurs directement sur le produit grâce au label Fairtrade. L'organisme de certification indépendant FLOCERT vérifie la conformité à l'ensemble des normes Fairtrade et assure ainsi la transparence.



«Grâce au commerce équitable Fairtrade, nous mettons nos membres en relation avec des partenaires et des marchés, améliorant ainsi leur qualité de vie», explique Víctor William Torres Estela, technicien agricole de la coopérative Fairtrade Sol y Café au Pérou. / Photo : Fabian Sturm, ©Fairtrade Sweden

Voici l'impact de la certification Fairtrade dans les pays producteurs

✓ **DES REVENUS MEILLEURS ET PLUS STABLES:** grâce au prix minimum Fairtrade et à la prime Fairtrade. Le prix minimum est fixé en fonction des coûts moyens d'une production durable. De plus, les productrices et producteurs bénéficient de la prime Fairtrade, qu'ils utilisent pour leurs propres projets communautaires et de développement.

✓ **AMÉLIORATION DES CONDITIONS DE TRAVAIL:** Afin d'améliorer les conditions de travail et de vie des agriculteurs et des travailleurs, les normes Fairtrade comportent des exigences sociales et économiques étendues.

✓ **CULTURE DURABLE ET DE QUALITÉ:** Les agriculteurs et les ouvriers produisent les matières premières selon des normes écologiques clairement définies. Dans la mesure du possible, Fairtrade encourage également la certification biologique. .

Voici les avantages que la certification Fairtrade apporte aux entreprises

✓ **CONFIANCE ACCRUE DES CONSOMMATRICES ET CONSOMMATEURS:** Fairtrade est le label éthique qui jouit de la plus grande confiance et de la plus grande notoriété au monde. Les partenaires Fairtrade peuvent utiliser l'image positive de Fairtrade de manière ciblée.

✓ **CONFORMITÉ ET GESTION DES RISQUES:** Les normes Fairtrade établissent des exigences environnementales, sociales et commerciales claires et vérifiables tout au long de la chaîne d'approvisionnement. Cela soutient les partenaires Fairtrade dans la réduction des risques, la limitation de leur survenue et le respect des exigences réglementaires.

✓ **COOPÉRATION LOCALE:** Fairtrade est présente avec des experts d'Amérique latine, d'Asie et d'Afrique, et soutient directement ses partenaires sur place dans la mise en œuvre de projets, la collecte de données et les questions sur la qualité et la disponibilité des produits.

Fairtrade, pertinent même en période de prix de marché élevés

Une étude de 2025 sur les revenus des ménages de familles de producteurs de cacao en Afrique de l'Ouest montre que l'approche holistique de Fairtrade conserve une grande pertinence, même lorsque les prix du marché sont élevés. La hausse des prix du marché du cacao l'an dernier a amélioré les revenus des familles, notamment en combinaison avec des mesures Fairtrade supplémentaires, telles que la prime Fairtrade ou les formations pour augmenter la productivité. Même lors de phases de prix élevés sur le marché, Fairtrade révisait régulièrement ses prix minimums et ses primes afin d'augmenter leur impact de manière ciblée. En 2025, le prix minimum Fairtrade et la prime Fairtrade pour le cacao ont été significativement augmentés. L'objectif est de mieux sécuriser les revenus et de renforcer les investissements dans la productivité, la diversification et les projets communautaires de manière durable. L'adaptation s'est déroulée dans le cadre d'un processus participatif auquel productrices et producteurs ainsi que commerçants ont été activement associés – de la planification, à la consultation, jusqu'à la prise de décision. De plus, les réseaux locaux de producteurs soutiennent les coopératives par des formations sur la production durable, la résilience

Maria da Penha Machado Carrari et Daiana Pinto Souza Carrari de la coopérative Fairtrade CAFESUL au Brésil. Les productrices cultivent du café de qualité et s'engagent au sein du réseau de femmes «Póde Mulheres».
/ Photo : Julio César Huber, ©CLAC



climatique et la gestion financière afin qu'elles puissent mieux faire face aux fluctuations du marché et investir dans leur avenir à long terme. Les prix minimums Fairtrade sont régulièrement ajustés pour diverses matières premières. En 2026, par exemple, le prix minimum du café sera révisé.

La Semeuse : Le café Fairtrade depuis le premier jour

Depuis la fondation de Fairtrade Max Havelaar, La Semeuse s'engage, en tant que partenaire et pionnière, en faveur du café durable en Suisse. En 1992, ils ont lancé l'un des premiers cafés bio et certifiés Fairtrade sur le marché. Depuis, le torréfacteur de café de La Chaux-de-Fonds n'a cessé d'élargir son engagement. Des produits innovants comme le café Caravela, importé par voilier cargo et qui génère environ 95% moins de CO2 ou le café Doña Juana, produit exclusivement par des femmes de la coopérative ASPROGUATE au Guatemala, en sont des exemples emblématiques.

La Semeuse montre que l'entrepreneuriat, la qualité et la durabilité vont de pair. En raison de la forte croissance des achats de café Fairtrade, les coopératives de café ont reçu des primes Fairtrade de 106 000 dollars en 2025 grâce à la collaboration avec La Semeuse. Elles peuvent les utiliser en fonction de leurs besoins et priorités. ASPROGUATE a investi la prime Fairtrade dans des engrais biologiques et de la chaux dolomitique afin d'améliorer l'entretien des sols et la qualité des produits. De plus, l'organisation a financé des formations mensuelles pour ses membres sur la protection de l'environnement et des ressources. CAFESUL a notamment utilisé la prime Fairtrade pour faire des dons à des maisons de retraite et pour acheter de la nourriture et des fournitures scolaires destinées aux familles et aux enfants dans le besoin.

Au-delà de la certification

Fairtrade Max Havelaar offre à ses partenaires un soutien sur mesure pour mieux relever les défis de leur chaîne d'approvisionnement et renforcer leur impact.

Partenaire en faveur de la diligence raisonnable ainsi que de salaires et revenus décents

En coopération avec Fairtrade International et FLOCERT, Fairtrade Max Havelaar accompagne les entreprises dans la mise en œuvre de leurs obligations de diligence raisonnable tout au long des chaînes d'approvisionnement : De l'analyse des risques aux mesures de réduction de ces derniers en passant par le dialogue structuré avec les titulaires de droits.

Le concept de revenus et salaires décents constitue un outil essentiel. Ce principe repose sur l'idée que les travailleuses et travailleurs ainsi que les productrices et producteurs doivent gagner suffisamment pour subvenir à leurs besoins fondamentaux et vivre dignement. En collaboration avec Fairtrade, les partenaires peuvent répondre à ce problème grâce à des projets visant à améliorer la productivité et la diversification, ainsi qu'en

acquittant des prix de référence garantissant des revenus décents. De tels prix de référence existent pour plusieurs produits clés dans différents pays, notamment le cacao, le café, les noix de coco, les noix de cajou, les mangues, les oranges, le riz et la vanille. Ils sont déterminés localement sur la base d'analyses agroéconomiques solides et avec l'implication des parties prenantes concernées. Selon les besoins des partenaires Fairtrade, d'autres pays et matières premières peuvent être ajoutés.

Valora : Impact à long terme de la coopérative de café ANEI en Colombie

En 2017, Valora, avec sa marque Caffè Spettacolo, le réseau latino-américain de producteurs Fairtrade CLAC et Fairtrade Max Havelaar se sont associés à la coopérative colombienne de café ANEI dans un projet visant à augmenter de manière durable les rendements de café biologique et d'aliments de base tels que le maïs et les haricots. L'objectif était d'améliorer la fertilité des sols dans l'agriculture biologique afin de renforcer les revenus et la sécurité alimentaire.

Aujourd'hui, près d'une décennie après le financement initial du projet, ANEI continue d'exploiter de manière indépendante une usine centrale d'engrais biologiques qui fournit plus de 500 membres en engrais biologiques produits localement et fait également office de centre de formation. Les centres régionaux garantissent l'accès même dans les zones isolées. Ce projet démontre clairement qu'une initiative mise en œuvre de façon ciblée constitue un investissement à long terme dans des sols sains, des rendements plus stables et des revenus durablement plus élevés.

Jorge Eliecer Pianeta Sarabia de la coopérative Fairtrade ANEI en Colombie. / Photo : Stanislav Komínek, ©Fairtrade République tchèque et Slovaquie



Le commerce équitable sous les projecteurs

En 2025, Fairtrade Max Havelaar a mis l'accent sur le marketing et la communication : L'année a été marquée par l'activation de campagnes, le lancement pour la première fois d'un site web mondial et les meilleurs scores dans les enquêtes internationales auprès des consommateurs.

Un été sous le signe du café

Outre la campagne «Fairbruary» à l'échelle de la Suisse, qui a lieu chaque année en février, Fairtrade Max Havelaar a lancé une campagne autour du café à l'été 2025. À l'occasion du salon «World of Coffee», qui s'est tenu à Genève l'année dernière, nous avons mis les productrices et producteurs de café à l'honneur. Nous avons montré comment le commerce équitable transforme leur vie quotidienne et où résident les plus grands leviers pour un impact encore plus grand. Sous la devise «A fairer deal for coffee farmers» (Un accord plus équitable pour les productrices et producteurs de café), nous avons sensibilisé les consommatrices et consommateurs sur les réseaux sociaux avec des contenus authentiques provenant de productrices et producteurs de café du Honduras. Ces derniers y partageaient leurs connaissances sur la culture du café tout en offrant un aperçu passionnant de leur quotidien. Une campagne «Out of Home» bien en vue assurait une grande visibilité dans les gares à travers la Suisse. Lors du salon «World of Coffee», le stand de Fairtrade International a permis de mettre en relation des partenaires commerciaux européens avec des productrices et



L'équipe marketing de Fairtrade Max Havelaar lors d'interviews et de créations de contenus avec le CEO Fabian Waldmeier / Photo : ©Fairtrade Max Havelaar

producteurs de café d'Asie, d'Afrique et d'Amérique latine.

Le site Web de Fairtrade fait peau neuve

Depuis le printemps 2025, le nouveau site international www.fairtrade.net réunit sur une plateforme commune l'organisation faîtière Fairtrade International, des organisations nationales Fairtrade telles que Fairtrade Max Havelaar en Suisse ainsi que des réseaux de productrices et producteurs d'Asie, d'Afrique et d'Amérique latine. Cela met encore plus clairement en évidence que Fairtrade est un mouvement mondial. La conception uniforme et le contenu flexible permettent une coopération numérique plus étroite entre les organisations Fairtrade et rendent le réseautage dans le système Fairtrade encore plus accessible.

Fairtrade bénéficie d'un niveau de notoriété et de confiance très élevé

Une enquête internationale menée par GlobeScan l'a de nouveau confirmé en 2025 : Fairtrade est le label de durabilité le plus connu et le plus fiable au monde auprès des consommateurs de tous âges. Il atteint également des scores élevés sur le marché suisse : 92% des personnes interrogées le connaissent et 81% lui font confiance. Fairtrade Max Havelaar reste fortement associé à l'engagement social. Les personnes interrogées sont également sensibles à l'action de Fairtrade en faveur de l'environnement, notamment en matière de lutte contre la déforestation ou d'adaptation au changement climatique.

Comptes annuels et rapport financier 2025

L'exercice financier 2025 a été marqué par un développement positif pour Fairtrade Max Havelaar. Les revenus ont continué d'augmenter, notamment grâce à la hausse des recettes provenant des licences et des prestations de services. Cela a eu pour conséquence une augmentation des charges de personnel. De plus, des investissements ciblés ont été réalisés dans des mesures de marketing et de communication, ce qui a entraîné une augmentation globale des charges d'exploitation. Malgré ces hausses de coûts, le résultat d'exploitation s'est amélioré, ce qui souligne la solide performance opérationnelle de la fondation, qui a clôturé l'exercice avec un bénéfice de 33 847 francs.

L'augmentation du rendement repose sur plusieurs facteurs spécifiques. **Les droits de licence** ont augmenté de 127 249 francs (+1%) par rapport à l'année précédente pour atteindre 9,3 millions de francs, notamment grâce à l'évolution positive du chiffre d'affaires de Coop et aux bons résultats du fonds

Juana Saucedo de la coopérative Fairtrade Guay Apae au Pérou lors de la récolte des cerises de café. / Photo : Fabian Sturm, ©Fairtrade Sweden



Fairtrade Gold de la Banque cantonale de Bâle. Parallèlement, **les revenus des prestations de services** ont augmenté de 260 340 francs (+92%), car davantage de ressources en personnel ont été facturées à d'autres organisations membres du système Fairtrade. L'extension des prestations qui en a découlé explique en grande partie la hausse des **frais de personnel** de 282 035 francs (+7%).

De plus, **les contributions** destinées aux projets et programmes ont augmenté de 92 054 francs (+25%) au cours de l'exercice. Cette évolution est notamment due au nouveau projet « Infuser un avenir équitable grâce au café durable », auquel participent, outre Coop, le SECO par l'intermédiaire de la Plateforme suisse de café durable.

L'évolution des coûts de matériel présente un tableau contrasté. **Les frais administratifs** ont augmenté de 46 897 francs (+7%) en raison de la hausse des coûts informatiques et des frais de licence. En revanche, **les dépenses consacrées à la coopération internationale** ont diminué de 180 831 francs (-5%), car les fonds provenant du Coffee Development Plan ont été nettement moins utilisés au cours de l'exercice

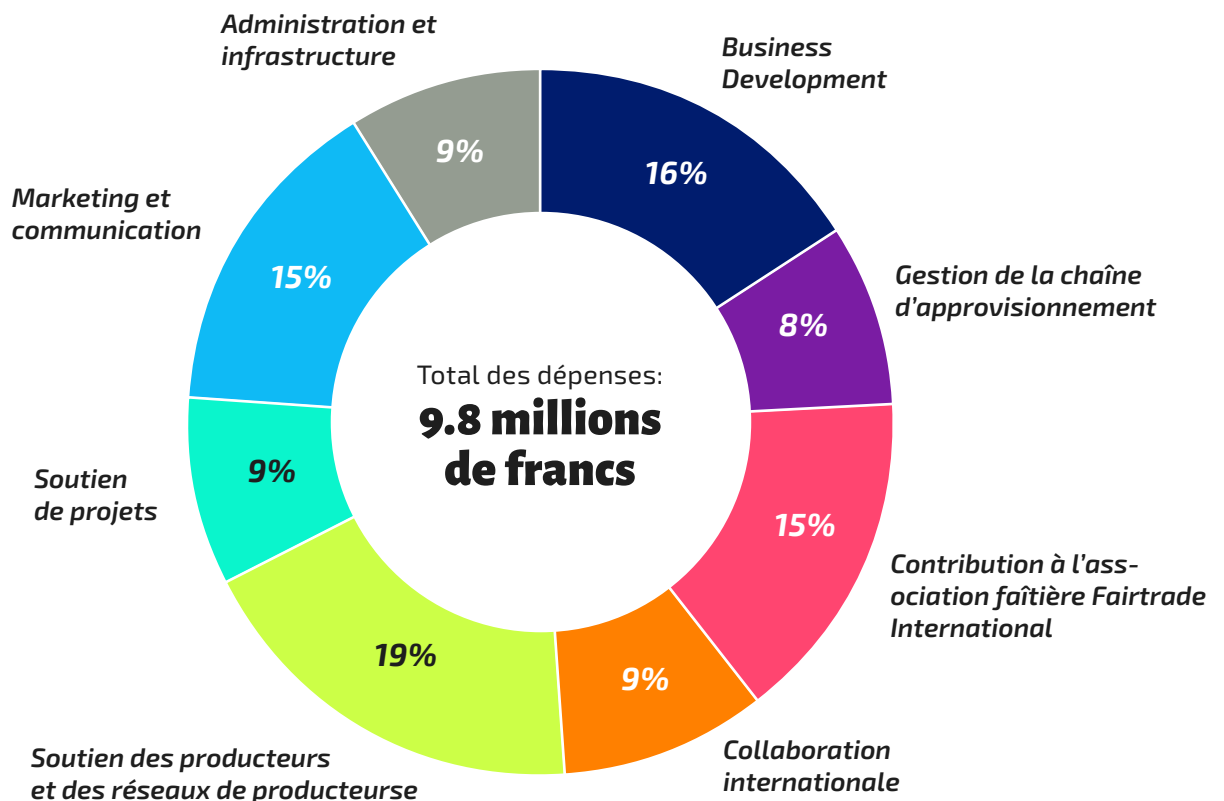
sous revue que l'année précédente. Le calendrier de ces déboursements dépend du projet et peut varier d'une année à l'autre. La hausse des **coûts dans le domaine du marketing**, qui s'élèvent à 121 551 francs (+26%), est principalement due au salon international « World of Coffee », qui s'est tenu en Suisse en 2025.

Le résultat financier a fortement diminué au cours de l'année examinée, avec un écart de 261 144 francs (-114%) par rapport à l'année précédente. Alors que l'année précédente, la restructuration des actifs financiers avait donné lieu à une plus-value de cession exceptionnellement élevée, certaines moins-values, lesquelles doivent être comptabilisées conformément au principe de la valeur minimale, ont été enregistrées en 2025. En conséquence, le **résultat** financier a été négatif cette année et a eu un effet atténuant sur le résultat global.

Au cours de l'exercice, le **capital organisationnel** a fait l'objet d'un développement ciblé. Le capital immobilisé, en particulier, a été augmenté de 516 318 francs supplémentaires afin de financer les investissements prévus dans les priorités stratégiques de Fairtrade Max Havelaar et Fairtrade International, ainsi que dans les programmes existants et nouveaux au cours des prochaines années. Le capital libre est resté stable et continue d'assurer la flexibilité financière de la fondation.

Dans l'ensemble, l'exercice financier 2025 confirme la solide position financière de Fairtrade Max Havelaar. La Fondation continue d'investir de manière ciblée dans ses priorités stratégiques et conserve sa stabilité financière et sa capacité d'action, même dans un contexte plus difficile.

Répartition des dépenses en 2025



Bilan

| Actifs CHF | Annexe ⁴ | 2025 | 2024 |
|---|---------------------|------------------|------------------|
| Actifs circulants | | | |
| Liquidités | 4.1 | 2'860'349 | 2'663'590 |
| Créances résultant de livraisons et prestations | 4.2 | 752'474 | 437'755 |
| Autres créances à court term | | 10 | 1'867 |
| Actif de régularisation | 4.3 | 2'012'332 | 2'083'582 |
| | | 5'625'166 | 5'186'794 |
| Immobilisations | | | |
| Immobilisations financières | 4.4 | 2'603'516 | 2'544'438 |
| Immobilisations corporelles | 4.5 | 78'141 | 39'232 |
| Immobilisations incorporelles | 4.5 | 95'457 | 189'285 |
| | | 2'777'113 | 2'772'955 |
| Total actifs | | 8'402'279 | 7'959'749 |

| Passifs CHF | Annexe | 2025 | 2024 |
|---|--------|------------------|------------------|
| Fonds étrangers à court terme | | | |
| Dettes résultant de livraisons et prestations | 5.1 | 428'931 | 470'807 |
| Autres dettes à court terme | 5.2 | 374'830 | 425'853 |
| Provisions à court terme | 5.3 | 83'500 | 94'333 |
| Produits constatés d'avance | 5.4 | 195'165 | 191'603 |
| | | 1'082'427 | 1'182'596 |
| Capital du fonds | | | |
| Fonds dédiés | | 0 | 7'465 |
| Fonds étrangers, fonds affectés inclus | | 1'082'427 | 1'190'061 |
| Capital de l'organisation | | | |
| Capital de fondation versé | 6 | 190'002 | 190'002 |
| Capital immobilisé | | 2'009'173 | 1'492'855 |
| Capital libre | | 5'120'678 | 5'086'831 |
| | | 7'319'852 | 6'769'688 |
| Total passifs | | 8'402'279 | 7'959'749 |

Les présents comptes annuels ont été intégralement vérifiés dans le cadre d'un contrôle ordinaire exécuté par BDO Zurich, qui les a jugés corrects. Ils fournissent une image du patrimoine, de la situation financière et des résultats conforme aux recommandations Swiss GAAP RPC et satisfont à la loi suisse et à l'acte de fondation.



⁴ Le rapport d'expertise complet, les comptes annuels, le rapport de performance ainsi que toutes les annexes peuvent être consultés sur: www.fairtrade.net/ch-fr

Compte d'exploitation

| Produit d'exploitation | Annexe | 2025 | 2024 |
|--|--------|-------------------|------------------|
| Produit des licences tierces | | 9'327'977 | 9'200'728 |
| Produit résultant de prestations de service | | 542'367 | 282'027 |
| Pertes résultant de créances | | (1'804) | 400 |
| Produit des prestations | | 9'868'540 | 9'483'155 |
| Produits des dons affectés | | 33 | 33 |
| Produits des dons | | 33 | 33 |
| Produits des contributions de mandat affectées | | 239'440 | 195'740 |
| Produit des contributions à des programmes affectées | | 220'228 | 171'874 |
| Produit des contributions | | 459'668 | 367'614 |
| Autre produit d'exploitation | | 92'001 | 119'012 |
| Total produit d'exploitation | | 10'420'243 | 9'969'814 |

| Charges d'exploitation | Annexe | 2025 | 2024 |
|---|----------|--------------------|--------------------|
| Contributions à des mandats et programmes versées | | (466'697) | (460'293) |
| Charge directe des prestations de service | | (1'010) | (36'444) |
| Charges de personnel | | (4'201'095) | (3'919'060) |
| Charges d'administration | | (704'734) | (657'837) |
| Collaboration internationale | | (3'734'515) | (3'915'346) |
| Charges de marketing et communication | | (592'938) | (471'387) |
| Amortissements des immobilisations corporelles et des immobilisations incorporelles | 4.5 | (143'156) | (146'208) |
| Résultat financier | | (9'844'145) | (9'606'574) |
| Résultat d'exploitation | | 576'098 | 363'240 |
| Produits financiers | | 61'897 | 452'082 |
| Charges financières | | (95'295) | (224'335) |
| Résultat financier | 7 | (33'398) | 227'746 |
| Produits extraordinaires | 11 | 0 | 39'701 |
| Résultat extraordinaire | | - | 39'701 |
| Résultat avant variation du capital des fonds | | 542'699 | 630'687 |
| Variation du capital des fonds | | 7'465 | 132'086 |
| Résultat des fonds liés | 8 | 7'465 | 132'086 |
| Résultat annuel avant variation du capital de l'organisation | | 550'164 | 762'774 |

| Affectation/utilisation du capital d'organisation | 2025 | 2024 |
|---|---------------|----------------|
| Variation du capital immobilisé | (516'318) | (375'641) |
| Résultat annuel avant affectation / Utilisation du capital libre | 33'847 | 387'133 |

Marché et matières premières 2025

Évolution des volumes de vente des principales matières premières par rapport à l'année précédente



Bananes

39'775 tonnes
+0%



Fleurs

81'006'581 unités
+5%



Café⁵

9'455 tonnes
-10%



Cacao

9'526 tonnes
+4%



Jus de fruits

12'860'550 litre
-8%



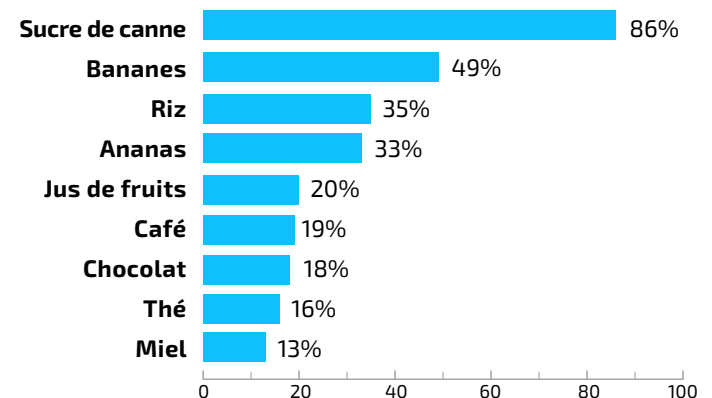
Sucre de canne

7'739 tonnes
-4%

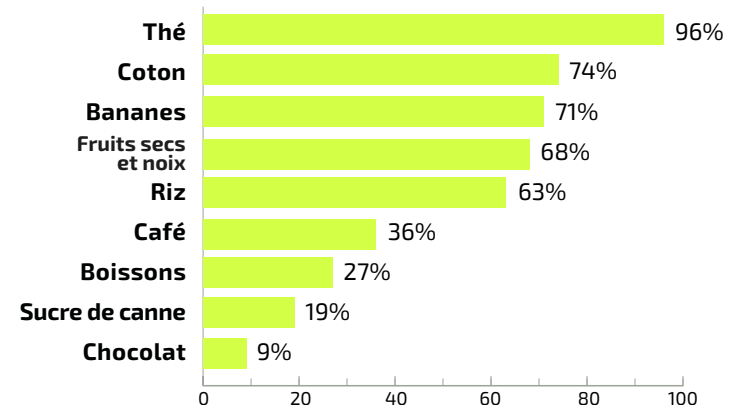
Chiffre d'affaires par catégorie de produits

| Produit | Chiffre d'affaires CHF | Changement par rapp. 2024 |
|---------------------------------|------------------------|---------------------------|
| Sucreries | 276'118'913 | 10.1% |
| - Chocolat | 232'283'913 | 10.9% |
| - Biscuits et divers | 43'834'999 | 5.9% |
| Bananes | 115'680'138 | 2.4% |
| Café | 108'786'636 | 9.3% |
| Produits laitiers | 82'220'984 | 8.6% |
| - Yaourts | 43'011'684 | -6.5% |
| - Produits laitiers composés | 27'302'617 | 41.2% |
| - Autres | 11'906'683 | 14.3% |
| Fruits exotiques | 79'610'850 | 3.6% |
| - Fruits & légumes frais | 52'643'113 | 12.2% |
| - Conserves | 26'967'737 | -10.0% |
| Fleurs et plantes | 68'554'112 | 3.6% |
| Fruits secs et noix | 66'183'595 | 10.3% |
| Pâtisseries | 62'609'113 | -4.5% |
| Boissons | 54'918'745 | 1.2% |
| - Jus de fruits | 30'209'300 | -1.1% |
| - Boissons froides | 23'338'131 | 3.2% |
| - Boissons alcoolisées | 1'371'314 | 24.7% |
| Glace | 50'162'191 | -16.5% |
| Riz | 27'283'554 | 2.9% |
| Produits composés | 25'158'080 | 24.0% |
| Or | 19'959'835 | 179.6% |
| Sucre de canne | 10'406'951 | -2.5% |
| Pâte à tartiner | 9'533'670 | 10.5% |
| - Miel | 5'873'290 | 30.1% |
| - Autres | 3'660'380 | -11.0% |
| Épices | 6'538'136 | 7.9% |
| Quinoa | 4'639'790 | 9.7% |
| Thé | 4'492'157 | 14.9% |
| Produits à base de coton | 1'565'708 | 5.3% |
| Ballons de sport | 174'132 | 30.6% |
| Total | 1'074'597'290 | 6.3% |

Part de marché⁶



Part de bio⁷



⁵ Comprend également le café Fairtrade non labellisé.

⁶ Estimation de la part de marché du commerce de détail basée sur les volumes de vente; base: AC Nielsen.

⁷ Part de la matière première Fairtrade qui répond également aux directives bio, sur la base des volumes de vente.

Crédits

Éditeur: Fondation Max Havelaar (Suisse)

Rédaction: Laura Saner, Lukas Krebs, Fabian Waldmeier, Simon Aebi, Denise Büchler

Layout: Lisa Conci / **Publié:** Mai 2026

Direction: Fabian Waldmeier, Directeur général / Denise Büchler, Directrice Finance & Services / Lukas Krebs, Directeur Marketing & Communication / Melanie Dürr-Koller, Directrice de la Coopération Internationale / Simon Aebi, Directeur Commercial / Petra Schwarzenbach, Assistante d'équipe et de la direction générale

Conseil de fondation: Kathrin Amacker, présidente / Dorothea Schaffner, vice-présidente / Andy Koch / Caroline Omondi / Daniel Hostettler / Marion Lienhard / Rhea Beltrami / Ruedi Lüthi