

Jaarverslag 2024

Fairtrade Nederland



Inhoudsopgave

Voorwoord 3

Ontwikkelingen per categorie:

- Cacao 4
- Koffie 5
- Bananen 6
- Katoen 7

Policy & advocacy 8

Fairtrade Weken 9

Verslag van de directie 10

Verslag van de Raad van Toezicht 12

RvT leden & nevenfuncties 13

Thema's 2025 14

Jaarrekening 15

Colofon 27



Voorwoord

Het gaat goed met Fairtrade in Nederland! In 2024 namen de verkopen van producten met het Fairtrade keurmerk in Nederland toe met 13%. Boeren en werknemers ontvingen 9,5 miljoen Fairtrade premie. Wat een mooie start voor mij als nieuwe directeur-bestuurder! Het is een eer om deze rol te mogen vervullen en samen met een bevlogen en deskundig team verder te bouwen aan onze missie: *samen maken we de wereld eerlijk, met gelijke kansen voor iedereen.*

Die missie raakt voor mij de kern van Fairtrade. We moeten het echt sámen doen. Alleen dan kunnen we het verschil maken. En juist dat gezamenlijke – dát is waar ik in geloof. Want samen komen we verder.

2024 was een jaar van indrukwekkende groei. We realiseerden sterke resultaten in onze grootste productgroepen en bij onze belangrijkste partners. Zo breidden verschillende retailers hun Fairtrade assortiment verder uit, wat de zichtbaarheid én beschikbaarheid van eerlijke producten vergroot. Tegelijkertijd mochten we opnieuw veel nieuwe partners verwelkomen die bewust kiezen voor Fairtrade. Dat zegt veel. Juist in een tijd waarin de prijzen van grondstoffen zoals koffie en cacao historisch hoog zijn, blijven zowel bedrijven als consumenten kiezen voor Fairtrade.

En dat is niet voor niets. Fairtrade draait om veel meer dan alleen prijs en premie. Het gaat om het opbouwen van sterke, weerbare boerenorganisaties en duurzame handelsketens. Zo zorgen we ervoor dat we ook in de toekomst kunnen blijven genieten van producten zoals koffie en chocolade. Klimaatbestendigheid is daarin essentieel. Wat ik zo bijzonder vind aan het Fairtrade systeem, is de manier waarop we werken: met lokale teams die boeren ondersteunen met praktische trainingen op het gebied van kwaliteit, productiviteit, klimaatbestendigheid en financieel management. Daardoor staan Fairtrade coöperaties sterker, kunnen ze betere afspraken maken en investeren in hun toekomst – en in die van hun kinderen.

In mijn eerste maanden heb ik al veel inspirerende gesprekken gevoerd met onze partners. Wat me daarbij vooral opvalt – en raakt – is de intrinsieke motivatie die ik zie bij veel directeuren en duurzaamheidsmanagers. Ze willen écht het verschil maken: eerlijker handelen, duurzaam produceren met oog voor de hele keten. Dit gedeelde kompas

vormt de kern van ons partnerschap. Het is deze gezamenlijke drive voor verandering die de basis legt om Fairtrade verder te laten groeien in Nederland. Tegelijkertijd zie ik ook dat er nog veel bedrijven zijn die deze richting nog niet hebben gekozen. Juist daarom is het zo belangrijk dat we als Fairtrade Nederland – samen met onze maatschappelijke partners – de soms lastige gesprekken blijven voeren, blijven inspireren en blijven uitdagen. Want iedereen kan een eerste stap zetten. En elke stap telt.

Ik ben trots dat ik leiding mag geven aan Fairtrade Nederland. En ik ben dankbaar om dit te mogen doen met zo'n sterk team, dat elke dag met overtuiging en toewijding werkt aan impact. Samen zorgen we ervoor dat Fairtrade relevant blijft – voor consumenten én voor onze partners. Samen zetten we stappen naar een eerlijkere wereld.

"Het gaat goed met Fairtrade in Nederland. In 2024 realiseerden we sterke resultaten in onze grootste productgroepen en bij onze belangrijkste partners."



**Marloes Groenewegen,
Directeur-bestuurder
Fairtrade Nederland**

CACAO

Verkocht in 2024

28.587.172 kg

Verkocht in 2023

26.065.000 kg

GOED VOOR € 3.957.777 FAIRTRADE

PREMIE (+4% TOV 2023)

groei + 10%



MARKTONTWIKKELINGEN

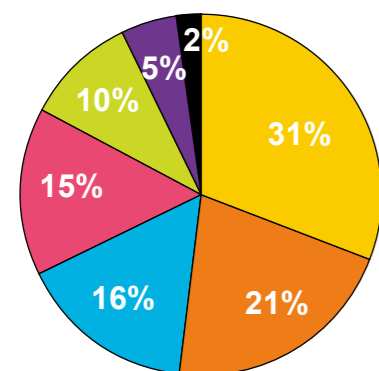
De cacao Prijzen waren in 2024 uitzonderlijk hoog, onder andere door misoogsten. Dit zette de chocolademarkt in Nederland onder druk. Toch blijft het aanbod van Fairtrade chocolade groeien. We zagen verdere uitbreiding bij bestaande partners zoals Lidl, PLUS, ALDI, Action en Verkade. Daarnaast koos ook HEMA in 2024 voor Fairtrade chocolade.

PREMIEBIJDRAGE

De premiebijdrage van chocola in Nederland in 2024 is 3.957.777 euro. Dit betekent een stijging van bijna 4% ten opzichte van 2023.

DEZE PREMIE WERD

BESTEED AAN:



- HRM en administratie
- Betalingen aan boeren
- Investerings in de gemeenschap
- Faciliteiten en infrastructuur
- Aanschaf productiemiddelen voor boeren
- Training en implementatie goede landbouwpraktijken
- Overig

NB: De premie-besteding is obv het voorgaande jaar en is een indicatie van de besteding in 2024.



SEASONALS CAMPAGNE



Naast de Fairtrade Weken hebben we in 2024 ook een seasonals campagne gedaan. Tijdens deze campagne werden spelers in de detailhandel - die Fairtrade chocolade verkopen in het zonnetje gezet en diegenen die dit niet doen opgeroepen om te kiezen voor Fairtrade.

NIEUWE PRODUCTEN



KOFFIE



Verkocht in 2024

5.663.849 kg

Verkocht in 2023

5.449.463 kg

groei + 4%

GOED VOOR € 2.725.646 FAIRTRADE PREMIE (+5% TOV 2023)



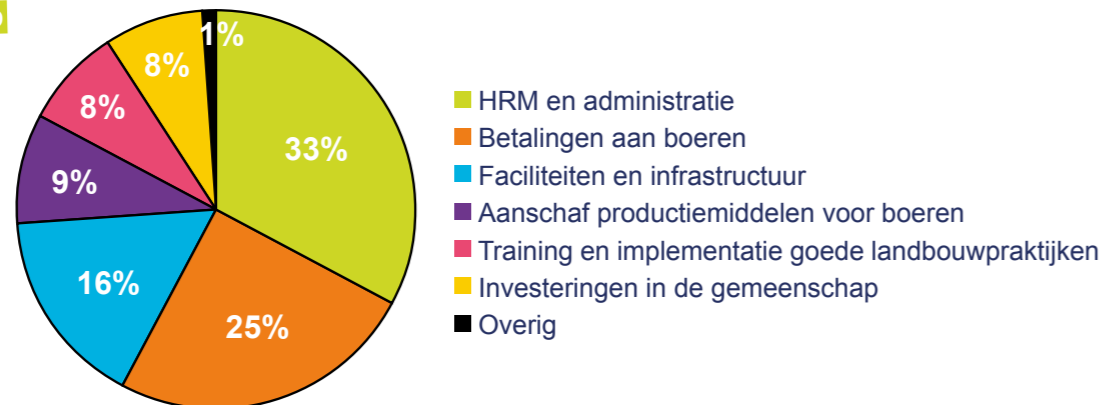
MARKTONTWIKKELINGEN

In 2024 steeg de koffieprijs door mislukte oogsten, speculatie en geopolitieke spanningen, terwijl de wereldwijde vraag bleef toenemen. Dit zet de sector onder druk. Tegelijkertijd groeit de bewustwording van deze problematiek en nemen bedrijven vaker verantwoordelijkheid om bij te dragen aan oplossingen. Dat zien we terug in de toenemende vraag naar duurzame koffie in aanbestedingen én in kritischer consumentengedrag: steeds meer mensen kiezen bewust voor eerlijkere koffie. Dit leidde tot een groeiende vraag naar Fairtrade koffie. Ook in thee is deze groei zichtbaar. Wanneer in out-of-home of retail wordt gekozen voor Fairtrade koffie, wordt vaak ook de combinatie gemaakt met Fairtrade thee.

PREMIEBIJDRAGE

De premiebijdrage van koffie in Nederland in 2024 is 2.725.646 euro. Dit betekent een stijging van bijna 5% ten opzichte van 2023.

DEZE PREMIE WERD
BESTEED AAN:



NB: De premie-besteding is obv het voorgaande jaar en is een indicatie van de besteding in 2024.

FAIRTRADE LIVING INCOME LEADER PROGRAMMA

In 2024 lanceerde Fairtrade Nederland het Fairtrade Living Income Leader programma. Dit programma richt zich op koffie in het out-of-home kanaal die voldoet aan drie belangrijke criteria: betaling van de Leefbaar Inkomen Referentieprijs (LIRP), transparantie over de koffiëcoöperatie (direct trade) en een samenwerking van minimaal drie jaar met de coöperatie(s). Pure Africa werkte met ons samen aan de ontwikkeling van het programma. Inmiddels zijn zowel De Allemansvriend (van Pure Africa) als Bean Impact (van Peeze) getransformeerd tot Fairtrade Living Income Leader producten.

NIEUWE PRODUCTEN



BANANEN

Verkocht in 2024

39.293.282 kg

Verkocht in 2023

35.918.346 kg

groei + 9%

**GOED VOOR €1.998.773 FAIRTRADE
PREMIE (+8% TOV 2023)**



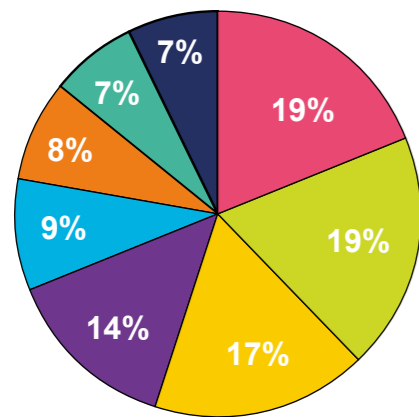
MARKTONTWIKKELINGEN

In 2024 kondigden de eerste retailers - Lidl en PLUS- aan dat zij een leefbaar loon mogelijk willen maken voor de volumes bananen die zij verkopen. Daarnaast werd een record bereikt van bijna 40 miljoen kilo verkochte Fairtrade bananen in Nederland. De groei werd vooral gerealiseerd binnen het segment biologische bananen.

PREMIEBIJDRAGE

De premiebijdrage van bananen in Nederland in 2024 is 1.998.773 euro. Dit betekent een stijging van 8% ten opzichte van 2023.

DEZE PREMIE WERD BESTEED AAN:



- Onderwijs
- Huisvesting voor werknemers
- Overige diensten voor werknemers en hun families
- Extra betalingen aan werknemers
- Premie comité kosten
- Leningen voor werknemers
- Gezondheidszorg
- Investeringen in de gemeenschap



NB: De premie-besteding is obv het voorgaande jaar en is een indicatie van de besteding in 2024.

FAIRTRADE BANANA DASHBOARD

In 2024 lanceerde Fairtrade het Banana Dashboard: een online platform met relevante informatie voor traders en retailers over de weg naar een eerlijkere bananensector. Het dashboard biedt inzicht in de besteding van Fairtrade premies, Fairtrade's inzet op het gebied van HREDD, en de activiteiten rondom klimaatadaptatie in de bananenteelt. Daarnaast zijn hier ook de actuele Fairtrade Leefbaar Loon Referentieprijzen te vinden, waaronder de twee meest recente voor Nicaragua en Ghana die in 2024 zijn vastgesteld.



KATOEN

Verkocht in 2024

1.179.771 stuks

Verkocht in 2023

1.046.350 stuks

groei + 13%

GOED VOOR € 92.878 FAIRTRADE

PREMIE (-2% TOV 2023)



MARKTONTWIKKELINGEN

De katoenteelt staat onder druk o.a. door de impact van klimaatverandering, die het verbouwen van katoen moeilijker en kostbaarder maakt. Dit in combinatie met de al veel te lage inkomens maakt Fairtrade certificering relevanter dan ooit. Steeds meer bedrijven onderkennen dit. Zo biedt Cloudpillo sinds 2024 Fairtrade-gecertificeerd beddengoed aan en zette PLUS in op bewustwording met een in-out actie van T-shirts en boxershorts.

NIEUWE PRODUCTEN



OVERIGE PRODUCTEN

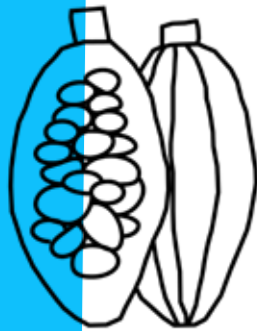
In 2024 groeide niet alleen het volume in de kerncategorieën, maar was ook duidelijke groei zichtbaar in andere productgroepen. Zo nam het Fairtrade aanbod toe in onder meer thee, kokosmelk, rijst, ijsthee en ijskoffie, ontbijtgranen, mueslirepen, cashewnoten, desserts en broodbeleg.





Policy & advocacy

CACAO



De cacaosector staat onder druk. Slechte oogsten die onder andere veroorzaakt worden door klimaatverandering hebben geleid tot sterk verhoogde prijzen voor cacao in Ghana en Ivoorkust. Dit jaar steeg de wereldmarktprijs voor cacao zelfs boven de Fairtrade Leefbaar Inkomen Referentieprijs (LIRP). Hoewel cocoa-boeren door de hogere wereldmarktprijs tijdelijk een betere prijs ontvangen, ervaren ze nog steeds financiële druk. Door slechte oogsten produceren ze namelijk minder en hebben ze dus ook minder te verkopen. Naast de Fairtrade voorwaarden zoals de Fairtrade premie blijft het toewerken naar een leefbaar inkomen voor boeren een cruciale doelstelling. Het afgelopen jaar heeft Fairtrade Nederland daarom met partners zoals Action ingezet op een concrete aanpak om toe te werken naar leefbaar inkomen in cacao toeleveringsketens. DISCO blijft een cruciaal sectorinitiatief voor het realiseren van verandering binnen de industrie, waarbij Fairtrade een actieve en betrokken rol speelt.

KOFFIE



Organisaties staan er steeds meer voor open om Fairtrade criteria voor warme dranken over te nemen in hun aanbestedingseisen. Fairtrade is dit jaar met veel aanbestedende partijen in gesprek gegaan over de meerwaarde van Fairtrade bij het inkopen van koffie. We hebben deze organisaties ondersteund bij het uitvragen van eerlijke koffie in hun aanbestedingsproces. Dit heeft er onder andere toe geleid dat een tender van een financiële instelling is herschreven en dat er is gekozen voor Fairtrade koffie voor de werknemers.



BANANEN



Fairtrade heeft PLUS Retail ondersteund bij het toewerken naar een leefbaar loon. In de Fairtrade standaarden wordt vereist dat, indien er sprake is van een leefbaar loongat, er tot maximaal 30% van de Fairtrade premie wordt ingezet om dit gat te overbruggen voor werknemers die nog geen leefbaar loon betaald krijgen. In 2024 was € 0,18 nodig om de loongaten in Colombia te dichten, dit betekent dat voor de conventionele Fairtrade bananen bij PLUS een leefbaar loon wordt mogelijk gemaakt door gebruik te maken van een deel van de premie.

KATOEN



Fairtrade heeft de online beschikbare riskmap uitgebreid met informatie over katoen. Deze tool geeft inzicht in mogelijke milieu- en mensenrechtenrisico's in de katoenketen en hoe Fairtrade standaarden hierop inspelen. In oktober 2024 vond het eerste International Fairtrade Textile Forum plaats in Parijs. Yumeko en Brabantia hebben wij hiervoor uitgenodigd om hun Fairtrade verhaal te presenteren. Tijdens het forum werd het rapport Evaluating environmental impact of Fairtrade certified cotton in India gepresenteerd met veelbelovende uitkomsten. Een voorbeeld hiervan is dat Fairtrade biologisch katoen 45% minder broeikasgasemissies genereert dan niet-Fairtrade katoen die met biologische of conventionele methoden wordt geteeld.

EUDR

In navolging van de Fairtrade Cacao standaard is ook de Fairtrade Koffie standaard dit jaar vernieuwd met extra ontbossingseisen. Fairtrade Nederland was nauw betrokken bij EUDR ontwikkelingen via stakeholderbijeenkomsten van het Ministerie van Landbouw, Visserij, Voedselzekerheid en Natuur. Vanaf eind 2024 zou de EUDR moeten worden nageleefd. Met deze naderende deadline zette Fairtrade zich in om coöperaties klaar te stomen. Onder toenemende druk van het bedrijfsleven werd begin december door de EU besloten de naleving van de Ontbossingsverordening met een jaar uit te stellen. Fairtrade Nederland heeft zich hiertegen uitgesproken omdat het voor grote onduidelijkheid zorgt als wetgevingsprocessen niet worden gevolgd, voor bedrijven in Nederland maar zeker ook voor boeren die de koffie en cacao leveren.

HREDD

Op het gebied van wetgeving was 2024 een enerverend jaar. Het jaar 2024 markeerde de eerste rapportageverplichting onder de Corporate Sustainability Reporting Directive (CSRD). Daarnaast werd de Forced Labour Ban Regulation gepubliceerd en de Corporate Sustainability Due Diligence Directive (CSDDD) aangenomen, waarmee het startsein werd gegeven voor omzetting naar Nederlandse wetgeving. In deze wetgevingsprocessen heeft Fairtrade een duidelijke rol gespeeld door actief deel te nemen aan diverse werkgroepen en samenwerkingsverbanden. Zo leverden we een positieve bijdrage aan de onderhandelingen over de CSDDD via het MVO Platform en de Fair Trade Advocacy Office (FTAO). Daarnaast spraken we ons uit tegen omnibusvoorstellen van de EU. In 2024 zijn de stappen van het Human Rights and Environmental Due Diligence (HREDD) proces opgenomen in zowel de Fairtrade Trader als de Fairtrade Hired Labour standaard.

FAIRTRADE WEKEN



CAMPAGNEBEELD
VOORJAAR



CAMPAGNEBEELD
NAJAAR

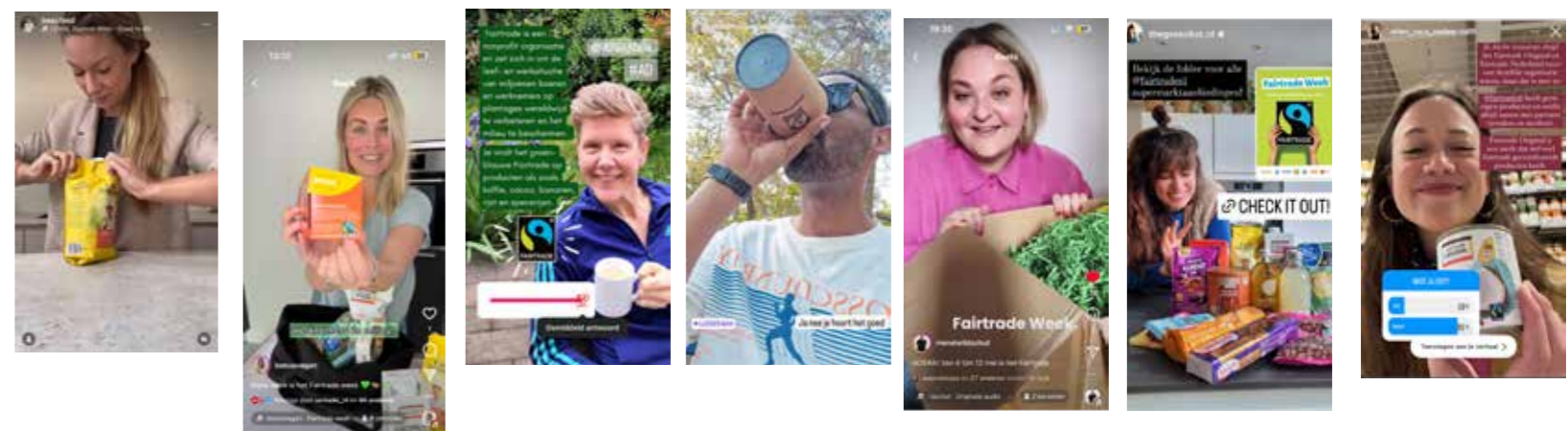
ABRI'S



ONLINE FOLDER



SOCIAL MEDIA



Verslag van de directie

DE VISIE

De visie van Fairtrade is: Een eerlijke wereld met gelijke kansen voor iedereen. Om deze visie te verwezenlijken staat Fairtrade voor het veranderen van de bestaande inkooppraktijken ten gunste van boeren en werknemers in landen in Afrika, Latijns-Amerika en Azië. Het keurmerk is de wereldwijd herkenbare schakel tussen coöperaties, plantages en consumenten.

De Fairtrade visie komt tot leven in:

1. het samen sterk principe: boeren en werknemers organiseren zich.
2. de heldere regels ten aanzien van mensenrechten en milieu.
3. een eerlijkere verdeling van het geld in de keten (inkopers betalen ten minste de Fairtrade minimumprijs en aanvullend de niet-onderhandelbare premie).

Zo faciliteert Fairtrade bedrijven om duurzaam geproduceerde producten op een verantwoorde manier in te kopen. Voor de boeren en werknemers betekent dit een kans om via inkomen uit eigen werk een duurzaam bestaan op te bouwen. Via het wereldwijd bekende Fairtrade keurmerk kunnen Fairtrade partners hun verantwoorde inkopen communiceren naar hun klanten.

Onze doelstellingen:

1. Volumegroei. Boeren en werknemers in Afrika, Latijns-Amerika en Azië kunnen hierdoor meer producten tegen Fairtrade voorwaarden afzetten.
2. Het creëren van een hefboom op onze eigen activiteiten door een community te bouwen van klanten en stakeholders, die de Fairtrade principes uitdragen.
3. Leefbaar inkomen en leefbaar loon wordt de norm in verduurzaming van waardeketens. De visie van Fairtrade is: Een eerlijke wereld met gelijke kansen voor iedereen.

INTEGRITEIT

Fairtrade Nederland heeft, voor haar medewerkers en stagiairs een vertrouwenspersoon. Er zijn bij de vertrouwenspersoon in 2024 geen meldingen binnen gekomen. Voor mensen of organisaties die samenwerken met Fairtrade, hebben wij op de website de mogelijkheid om via een klachtenprocedure te reageren. Er zijn in 2024 geen gerapporteerde incidenten. Er wordt vanuit Fairtrade International gewerkt aan een centraal meldpunt voor klachten. Zodra dit operationeel is, zal ook Fairtrade Nederland daarop aangesloten worden.

Op het gebied van diversiteit, gelijkwaardigheid en inclusie (DEI) zijn in 2024 verdere stappen gezet. Zo is de interne lijst met do's & don't's voor inclusief taalgebruik geactualiseerd, waarmee collega's worden geholpen om bewuster om te gaan met woordkeuzes in interne en externe communicatie.

DEI-principes zijn daarnaast actief geïntegreerd in het wervings- en selectieproces, onder meer door het kritisch beoordelen van vacatureteksten en het inzetten van diverse wervingskanalen.

ONS FAIRTRADE NEDERLAND TEAM

Vertrouwen, verantwoordelijkheid en vrijheid blijven de leidende waarden in de aansturing van ons team. Hiermee bouwen we verder aan een organisatiecultuur waarin mensen zich thuis voelen en tot sterke (team) prestaties komen.

In 2024 namen we op een mooie manier afscheid van Peter d'Angremond en heetten we Marloes Groenewegen welkom als nieuwe directeur. Het team draait goed en blijft zich ontwikkelen. In 2024 hebben we ook de Great Place to Work certificering behouden. Deze certificering erkent Fairtrade Nederland als een werkgever die volgens hun eigen medewerkers een cultuur van vertrouwen, trots en plezier hebben gecreëerd.

We zijn trots op ons team en kijken met vertrouwen vooruit.

MARKTONTWIKKELINGEN

In 2024 stegen de verkopen in Nederland van producten met het Fairtrade keurmerk met maar liefst 13%. De groei is zichtbaar in meerdere categorieën. De kerncategorieën koffie (+5%), cacao (+10%) en bananen (+9%) lieten sterke stijgingen zien. Daarnaast groeide ook het aanbod en daarmee de verkoop van andere Fairtrade producten, zoals kokosmelk, rijst, ijsthee, ijskoffie, ontbijtgranen, mueslirepen, cashewnoten, desserts, broodbeleg en zelfs bad- en bedtextiel.

Deze stijging in verkopen maakt meer impact mogelijk. Grotere volumes zorgen ervoor dat boerenorganisaties en plantages meer kunnen investeren in betere landbouwpraktijken, mensenrechten, milieubescherming en inkomensverbetering. Zo dragen hogere verkopen direct bij aan sterkere gemeenschappen, duurzamere ketens en meer toekomstperspectief voor boeren en werknemers wereldwijd.

Die extra ruimte is hard nodig. De productiviteit – en daarmee het inkomen – van boeren staat wereldwijd onder druk door klimaatverandering, misoogsten en stijgende kosten. In 2024 werd dat nadrukkelijk zichtbaar in onder andere cacao en koffie. Investerings in hogere productiviteit, klimaatbestendigheid en inkomensdiversificatie zijn essentiële stappen op weg naar een leefbaar inkomen of leefbaar loon.

Ondertussen leidde schaarste in productielanden tot flink hogere kostprijzen voor retailers en fabrikanten in Nederland. Toch ziet Fairtrade Nederland dat de vraag naar duurzame producten zoals cacao, koffie en bananen blijft toenemen. Deze groei wordt onder meer gedreven door sectorinitiatieven zoals DISCO en het Bananen Retail Convenant, door doelstellingen voor biologische producten, en door aanbestedingen waarin expliciet wordt gevraagd naar koffie 'op weg naar een leefbaar inkomen'.

Dankzij al deze ontwikkelingen is de vraag naar Fairtrade gecertificeerde producten, zowel in retail als out-of-home – ondanks magedruk – toegenomen. Tegelijkertijd ontstaan er steeds vaker partnerschappen met bedrijven die zich vanuit de oorsprong inzetten op thema's als leefbaar inkomen en eerlijke handel.

PREMIE

Boeren en werknemers ontvingen in 2024 ruim €9.5 miljoen premie vanuit Nederland. Een sterke groei van 5% ten opzichte van 2023. Deze toename komt met name uit de focuscategorieën: cacao (+4%), koffie (+5%) en bananen (8%). Deze premie werd onder andere besteed aan onderwijs, huisvesting, infrastructuur en diverse investeringen in de gemeenschap.

LICENTIE-INKOMSTEN

De sterke verkoopgroei in 2024 vertaalt zich ook in de inkomsten van Fairtrade Nederland. De licentie-inkomsten stegen naar € 3,98 miljoen ten opzichte van € 3,59 miljoen in 2023 - een groei van 11,8%. Deze stijging is breed gedragen en komt voort uit meerdere productcategorieën, zowel bij bestaande als nieuwe partners.

Een aanzienlijk deel van de licentie-inkomsten (bijna 40%) wordt via de membership fee afgedragen aan Fairtrade International. Deze bijdrage maakt het mogelijk om continu te werken aan de ontwikkeling en verbetering van Fairtrade standaarden, het actualiseren van minimumprijzen en premies en het opstellen van Leefbaar Inkomen en Leefbaar Loon Referentieprijzen. Dit zijn intensieve trajecten waarvoor veel capaciteit nodig is in Afrika, Azië, Latijns-Amerika en op het hoofdkantoor in Bonn.

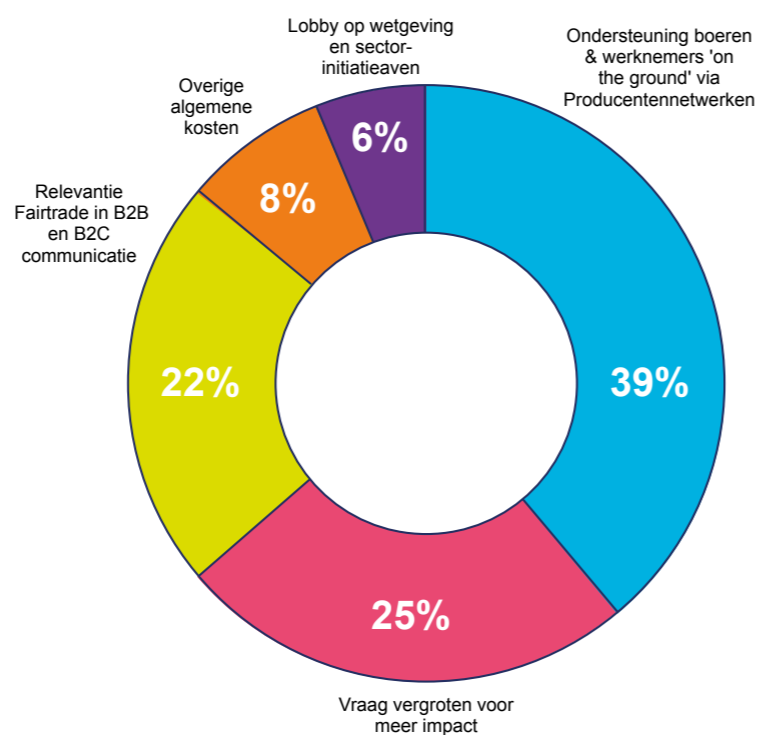
Ook de Producentennetwerken (PN's) in Afrika, Azië en Latijns-Amerika ondersteunen boeren en werknemers bij de implementatie van de Fairtrade standaarden. Ze geven trainingen en bieden programma's aan op het gebied van klimaatadaptatie, mensenrechten en duurzame landbouw. Daarnaast werken de PN's aan het versterken van coöperaties, bevorderen zij gendergelijkheid, ondersteunen zij jongeren in leiderschapsrollen en begeleiden zij producenten bij het naleven van internationale due diligence-wetgeving. Zo bouwen zij lokaal aan sterke, toekomstbestendige Fairtrade gemeenschappen.

Om écht impact te realiseren, is het belangrijk dat boeren en werknemers een zo groot mogelijk deel van hun oogst onder Fairtrade voorwaarden kunnen verkopen. Fairtrade Nederland werkt daarom met een toegewijd partner-team aan het vergroten van het aanbod Fairtrade producten op de Nederlandse markt. Ongeveer 25% van de licentie-inkomsten wordt hiervoor ingezet.

Daarnaast wordt 22% van de inkomsten besteed aan het vergroten van naamsbekendheid van het Fairtrade keurmerk, onder andere via campagnes zoals de jaarlijkse Fairtrade Weken. Want hoe meer mensen Fairtrade producten kopen, hoe groter de impact voor boeren en werknemers wereldwijd.

6% van de inkomsten wordt besteed aan beleidsbeïnvloeding en deelname aan sectorinitiatieven. Fairtrade Nederland speelt hierin een actieve rol door het belang van eerlijke handel te agenderen bij nationale en Europese wetgeving. Dit is essentieel voor boeren en werknemers in agrifoodketens én voor bedrijven, omdat het bijdraagt aan een gelijk speelveld. We voeren hierover gesprekken met bedrijven, overheden, investeerders, gemeenten en NGO's, met nadruk op fatsoenlijke prijzen en duurzame inkoopvoorwaarden.

Tot slot wordt 8% van de inkomsten ingezet voor algemene organisatiekosten, zoals huisvesting en administratie. Fairtrade Nederland is een not-for-profit organisatie en ontvangt geen structurele overheidsfinanciering en subsidies. De organisatiekosten worden volledig gedekt uit eigen inkomsten.



INTERNATIONAAL

In 2024 zette Fairtrade International belangrijke stappen richting een leefbaar inkomen en een fatsoenlijk bestaan voor boeren en werknemers. Acht Leefbaar Inkomen Referentieprijzen werden gelanceerd of geactualiseerd, waaronder voor koffie uit Nicaragua en Peru. Daarnaast werd het eerste Fairtrade programma geïntroduceerd dat zich richt op de preventie en aanpak van kinderarbeid.

Fairtrade investeerde ook in de verdere ontwikkeling van interactieve tools voor stakeholders. De Impact Map, die inzicht geeft in de resultaten en reikwijdte van Fairtrade, werd uitgebreid. Ook het bananendashboard kreeg een update. Daarnaast zijn standaarden herzien voor koffie, textiel en bloemen. Op beleidsvlak was Fairtrade internationaal actief rond nieuwe EU-regelgeving, zoals de EUDR (ontbossing) en regels voor biologische productie (EUoR). Tegelijkertijd werd de ondersteuning aan coöperaties versterkt, onder meer via de uitbreiding van geo-locatietools die nodig zijn om aan de EU-eisen te voldoen.



Verslag van de Raad van Toezicht

De Raad van Toezicht (RvT) van Fairtrade Nederland komt vier keer per jaar bijeen voor reguliere vergaderingen en organiseert daarnaast een strategische sessie met de directie. Naast haar toezichthoudende rol is de RvT ook klankbord voor het management en biedt zij advies waar nodig.

Samenstelling RvT

In 2024 bestond de RvT uit 5 leden. Binnen de RvT is er een remuneratie commissie die zich onder andere bezighoudt met het beloningsbeleid, het opvolgingsbeleid en de jaarlijkse evaluatie van de directie. Daarnaast is er een audit commissie die zich toelegt op de financiële inrichting, het auditplan en de jaarrekening.

Activiteiten in 2024

In 2024 besteedde de RvT aandacht aan de financiële resultaten van Fairtrade Nederland en de voortgang van de strategische koers. Het jaarverslag werd goedgekeurd en de directeur-bestuurder werd decharge verleend.

Aandachtspunten en agenda in 2024

Tijdens de vergaderingen werd aandacht besteed aan de voortgang van de strategische koers, de ontwikkeling van de organisatie en de financiële resultaten. Daarnaast waren er steeds één of meer verdiepende agendapunten. Zo sprak de RvT onder andere over de maatschappelijke positionering van Fairtrade Nederland, de rol in het bredere duurzaamheidslandschap en de strategische keuzes richting 2025.

Ook was er nadrukkelijk aandacht voor de internationale context, waaronder de governance-discussie binnen Fairtrade International. De RvT volgde deze ontwikkelingen kritisch en sprak met de directie over de positionering van Fairtrade Nederland binnen het internationale netwerk.

Strategisch investeringsplan

De RvT stemde in met een extra investeringsplan ter ondersteuning van de verdere groei van Fairtrade Nederland. Daarbij werd nadrukkelijk gekeken naar de effecten op de liquiditeitspositie van de organisatie. De conclusie was dat deze investering financieel verantwoord is.

Evaluatie en benoemingen

De RvT evalueerde haar eigen functioneren en Martijn van Dam werd opnieuw benoemd als voorzitter voor een tweede termijn.

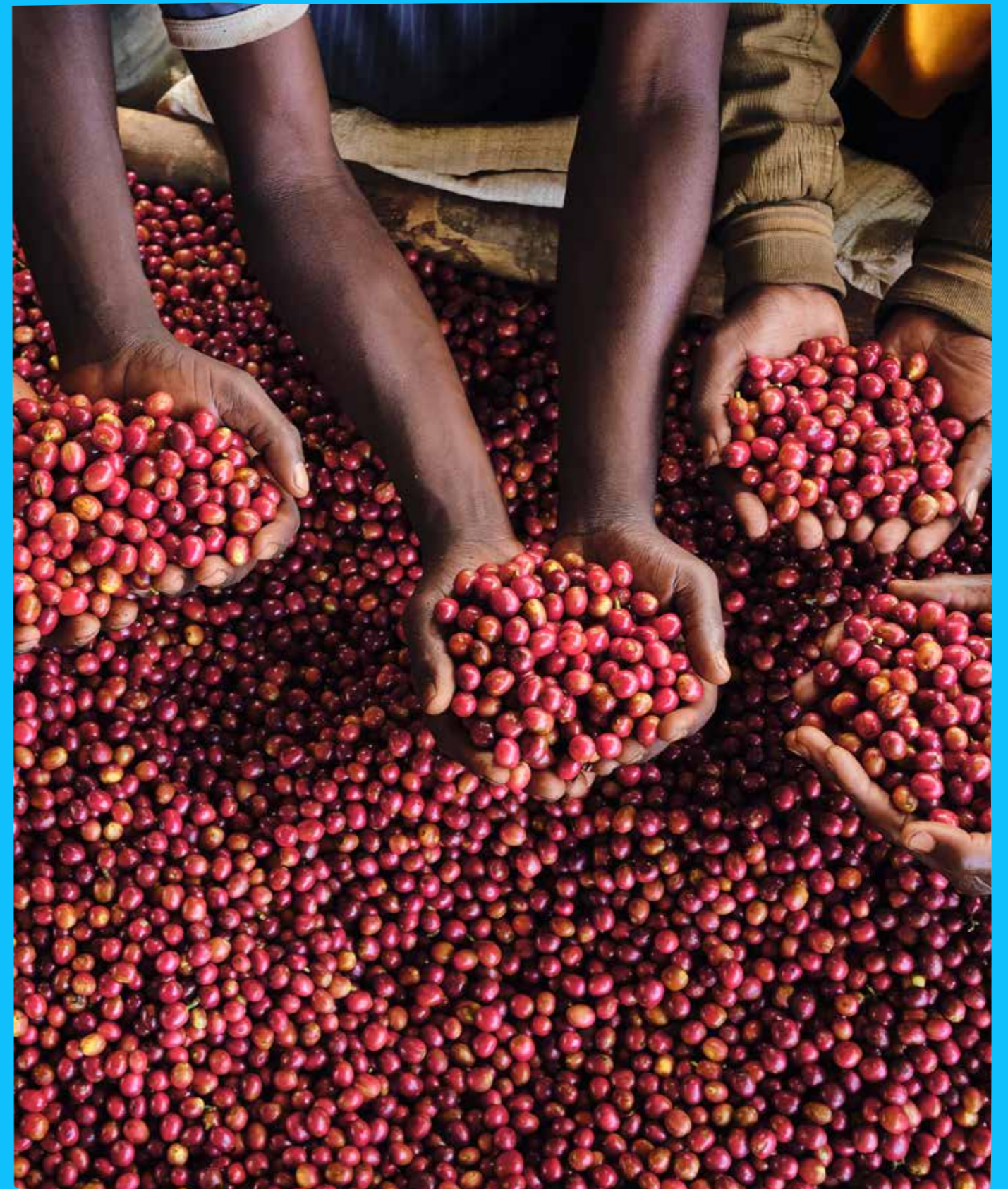
Wervings- en selectieprocedure nieuwe directeur-bestuurder

Per 31 december 2024 beëindigde Peter d'Angremond zijn functie als directeur-bestuurder van Fairtrade Nederland. De RvT heeft daarom in 2024 veel tijd en energie gestoken in de werving- en selectieprocedure om te komen tot een geschikte opvolger. Om te borgen dat de nieuwe directeur zou aansluiten bij de waarden en cultuur van Fairtrade Nederland, startte de RvT het traject met het ophalen van input uit de organisatie. Vervolgens werd een selectiecommissie samengesteld, bestaande uit twee RvT-leden, twee leden van het managementteam en twee medewerkers. Deze brede samenstelling had als doel een nieuwe directeur te vinden met breed draagvlak in de organisatie.

Een executive searchbureau begeleidde het traject. Er werden meerdere gespreksrondes gevoerd en assessments afgenomen. Uiteindelijk werd Marloes Groenewegen met overtuiging benoemd tot nieuwe directeur-bestuurder, met het volle vertrouwen van zowel de RvT als het team. Zij trad aan per 1 januari 2025.

Dankwoord

De Raad van Toezicht spreekt haar grote waardering uit voor de inzet en betrokkenheid van het management en alle medewerkers. Dankzij hun toewijding kon Fairtrade Nederland zich ook in 2024 verder ontwikkelen en impact realiseren.



RVT-LEDEN



Martijn van Dam

Voorzitter

NEVENFUNCTIES:

- Bestuurder Stichting Nederlandse Datakluis
- Voorzitter Van Gogh Nationaal Park
- Voorzitter Commissie Toezicht Financiën Politieke Partijen (juni 2023)
- Lid RvC CZ Groep
- Lid Raad van Advies North Sea Farmers
- Ambassadeur Transitiecoalitie Voedsel



Eric Drok

Voorzitter audit commissie

NEVENFUNCTIES:

- Voorzitter Raad van Commissarissen Knab Bank NV
- Vice Voorzitter RvC Commonwealth Bank of Australia (Europe) NV
- Lid RvC ABN AMRO Clearing Bank NV
- Lid Stichtingsbestuur Leonum
- MD stichting Mondu Netherlands



Sietze Montijn

NEVENFUNCTIES:

- Dga Advies-bureau Montijn Advies Sustainability & Public Affairs



Rowena

Achterkamp

NEVENFUNCTIES:

- Strategisch Adviseur Duurzaamheid a.i. Centraal Orgaan Opvang Azielzoekers (COA)
- Gast docent Executive Master Finance & Control, Nyenrode Business Universiteit



Lydi Siebers

NEVENFUNCTIES:

- CMO Benelux HelloFresh (t/m sep 2023)
- Managing Director Postcode Loterij (vanaf oktober 2023)
- Managing Director Vrienden Loterij (vanaf oktober 2023)



Peter d'Angremond

Directeur-bestuurder t/m 31-12-2024:

NEVENFUNCTIES:

- Lid Advisory Council FairClimateFund
- Bestuurslid Stichting Fairtrade Gemeenten Nederland
- Lid Advisory Board MICM, the Hague University
- Lid Raad van Advies Plastic Soup Surfer



Marloes Groenewegen

Directeur-bestuurder per 01-01-2025

- Geen nevenfuncties



THEMA'S 2025

CACAO

In 2025 versterken we onze strategie voor leefbaar inkomen. We publiceren herziene referentieprijzen voor Ghana en Ivoorkust en gaan met input van belangrijke stakeholders ons LIRP model updaten. Zo zorgen we dat we blijven werken met een geloofwaardig en relevant instrument dat de realisatie van leefbaar inkomen voor boeren mogelijk maakt. In het kader van de DISCO doelstellingen, ondersteunen wij retailers en merken bij het concretiseren van hun ambities richting leefbaar inkomen – onder meer door het verduurzamen van hun cacao ketens met eerlijke inkooppraktijken en transparantie over prijs.

KOFFIE

In 2025 zetten we in op het vergroten van het volume van Fairtrade gecertificeerde koffie en thee. In de out-of-home markt dragen we actief bij aan aanbestedingen door de meerwaarde van Fairtrade zichtbaar te maken voor inkopers en beleidsmakers. We leggen daarbij nadruk op het belang van expliciete uitvragen naar Fairtrade thee en Fairtrade koffie die bijdragen aan een leefbaar inkomen (Fairtrade Living Income Leader koffie). Dit doen we in samenwerking met beleidsmakers, leveranciers en adviesbureaus. Voor groei in retail richten we ons op het zichtbaar maken van de toegevoegde waarde van Fairtrade voor zowel retailers als boeren. Daarbij speelt Fairtrade's bijdrage aan HREDD-doelstellingen (Human Rights and Environmental Due Diligence) een belangrijke rol. Zo helpen we retailers om invulling te geven aan hun ketenverantwoordelijkheid én bij te dragen aan betere leefomstandigheden voor boeren.

BANANEN

In 2025 breidt Fairtrade het werk rondom de Fairtrade Leefbaar Loon Referentieprijzen uit naar nieuwe productielanden, waaronder Costa Rica. Dit sluit aan bij het laatste jaar van het Leefbaar Loon Bananen-commitment van Nederlandse supermarkten, waarin zij zich hebben verbonden aan het verkleinen van het loonverschil met minimaal 75%. Fairtrade Nederland ondersteunt haar partners actief bij het behalen van dit doel, onder andere door inzicht te geven in het loonverschil per herkomstland en praktische handvatten te bieden voor het betalen van de Fairtrade Leefbaar Loon Referentieprijzen. Zo helpen we onze partners om hun commitment waar te maken en dragen we samen bij aan structurele verbetering van de arbeidsomstandigheden op bananenplantages.

KATOEN

In 2025 staan voor katoen de herziening van de Fairtrade standaarden, de minimumprijs en de premie centraal. Deze herziening is belangrijk om te zorgen dat Fairtrade blijft aansluiten bij de actuele uitdagingen en kostenstructuren in de sector. Tegelijkertijd blijven we ons inzetten om het aanbod van Fairtrade gecertificeerde katoen in Nederland uit te breiden. We brengen het belang van eerlijke en duurzame textielketens actief onder de aandacht bij merken, retailers en consumenten. Zo werken we aan meer zichtbaarheid en opschaling van Fairtrade katoen — en daarmee aan betere inkomens, arbeidsrechten en milieubescherming voor katoenboeren wereldwijd



Financieel beleid

Het financiële beleid is gebaseerd op zes indicatoren.

SOLVABILITEIT

Om de continuïteit van Fairtrade Nederland te waarborgen, worden er reserves aangehouden. Fairtrade Nederland houdt voor de hoogte van het vermogen is maximaal anderhalf keer de kosten van de werkorganisatie. De hertoetsing van CFB in 2023 geeft daar goedkeuring aan en daarmee blijven we deze grens volgen. De bovengrens voor 2024 van de reserves is € 6.488.048. Aan deze norm is voldaan.

De interne norm voor de minimale gewenste omvang van de continuïteitsreserve is:

- 25% van de kosten van de werkorganisatie € 1.081.341. (2023: € 1.101.825).

De continuïteitsreserve is € 1.846.001 en ligt daarmee boven deze norm. (2023 € 1.681.214)

LIQUIDITEIT

Aan het einde van 2024 is Fairtrade Nederland liquide genoeg om aan haar verplichtingen te voldoen. De organisatie doet geen beleggingen en houdt haar liquiditeiten volledig aan in spaartegoeden.

De organisatie heeft alle spaarrekeningen ondergebracht bij Rabobank.

DIVERSIFICATIE

Fairtrade Nederland streeft ernaar niet te afhankelijk te zijn van bepaalde productgroepen of distributiekanaalen. Het aandeel in de licentie-inkomsten van een bepaalde productgroep zal idealiter niet boven de 50% van het totaal komen. Alle categorieën blijven onder de 50%-norm. Door de groei van andere productgroepen daalt de afhankelijkheid van één productgroep verder. Voor een overzicht van de productgroepen wordt verwezen naar de toelichting op de Baten als tegenprestatie voor de levering van producten en/of diensten in de jaarrekening. Voor de distributie van Fairtrade producten is de organisatie afhankelijk van een beperkt aantal licentiehouders. Het verdelen van de afzet over meerdere producten, supermarkten en de zakelijke markt is essentieel voor risicospreiding.

WAARDEOVERDRACHT

Een van de doelstellingen van Fairtrade Nederland is bijdragen aan de ontwikkeling van boeren in Afrika, Latijns-Amerika en Azië. Deze ontwikkeling kan op vele manieren plaatsvinden, waarbij een scala aan relevante indicatoren een rol spelen. Stabiliteit van inkomsten – ook in moeilijke tijden – is een belangrijk middel om de ontwikkeling te ondersteunen. Fairtrade draagt bij aan die stabilisatie door middel van een gegarandeerde minimumprijs en de Fairtrade premie. Als onderdeel van de financiële strategie acht de organisatie het van groot belang een doelstelling te formuleren die de financiële voordelen van boeren afzet tegen de organisatiekosten van Fairtrade Nederland. De financiële voordelen (ook wel waardeoverdracht) zijn (is) als volgt gedefinieerd:

FAIRTRADE AFZET X (FAIRTRADE MINIMUMPRIJS + FAIRTRADE PREMIE)

Doordat ook de dollarkoers van invloed is op marktprijzen, is deze doelstelling niet geheel door Fairtrade Nederland te beïnvloeden. De organisatiekosten daarentegen zijn wel geheel door Fairtrade te beïnvloeden. De organisatie wil tegen zo laag mogelijke organisatiekosten de waardeoverdracht aan boeren optimaliseren. Als uitgangspunt voor de organisatiekosten neemt Fairtrade Nederland de licentiebijdragen. De organisatie stelt als norm dat de organisatiekosten maximaal 10% van de waardeoverdracht mogen bedragen. Deze normering is gebaseerd op de ANBI-richtlijn om 90% van de fondsen te besteden aan de doelstelling.

De licentiebijdrage na korting bedraagt in 2024 € 3.983.886 (2023: € 3.565.867) en de waardeoverdracht € 96.500.000 (2023: € 91.000.000). De organisatiekosten bedragen € 4.325.365 daarmee over 2024 4,5% van de waardeoverdracht (2023: 4,8%). Dit betekent dat binnen de norm van maximaal 10% is gebleven.

De norm heeft beperkingen, maar is wel een maatstaf die de verhouding weergeeft tussen de kosten van Fairtrade Nederland en de financiële voordelen van de boeren. Ook is het een goede indicator van de effectiviteit van Fairtrade Nederland.

PLANNEN, EVALUATIE EN KOSTENBEHEERSING

In 2024 gaf de organisatie € 4.423.342 uit. De belangrijkste uitgaven zijn salarissen/sociale lasten (36%), communicatie (12%) en afdrachten aan verbonden (internationale) organisaties (34%).

In 2020 heeft Fairtrade International een nieuwe strategie opgesteld voor de periode tot en met 2025. Deze strategie wordt vertaald naar de Nederlandse situatie in jaarplannen, doelstellingen, indicatoren en budgetten. Elk kwartaal vindt er een evaluatie plaats en wordt er aan de Raad van Toezicht gerapporteerd.

Risicobeleid

Jaarlijks wordt het risicobeleid geëvalueerd en besproken tijdens een vergadering met de Raad van Toezicht. Risico's zijn in kaart gebracht. In 2024 is een waarde herijking gedaan van de risico's waarbij rekening is gehouden met extra preventieve maatregelen om risico's te mitigeren.

Welke risico's zijn er? Hoe schat Fairtrade Nederland deze risico's in? En welke maatregelen zijn er genomen om de risico's te verkleinen? Tot slot wordt de trend aangegeven, het teken = betekent is gelijk gebleven, + betekent dat het risico is toegenomen en een – betekent dat het risico is afgenomen.

RISICO'S PRIMAIR EXTERN GEDREVEN

COMMERCIËEL

Toelichting	Maatregel	Kans	Impact	Trend
Een grote licentie houder besluit te stoppen met de inkoop van producten e/o grondstoffen onder Fairtrade voorwaarden	<ol style="list-style-type: none"> 1. Spreiding van volumes over meerdere licentiehouders en categorieën. 2. Investeren in klantbinding 	Laag	Hoog	=
Vraaguitval a.g.v. recessie, inflatie of toegenomen onzekerheid	<ol style="list-style-type: none"> 1. Spreiding over afzet kanalen (alle segmenten in Retail en out of home). 2. Spreiding over categorieën 	Laag	Hoog	=
Innovatie houdt geen gelijke tred met veranderende vraag in de markt (o.a. vanuit wetgeving), klanten switchen naar alternatieve oplossingen	<ol style="list-style-type: none"> 1. Actieve participatie in internationale samenwerking (centers of excellence) op sleutel onderwerpen. 2. Standaarden van keurmerk aanpassen aan kaders van wetgeving. 3. Specifieke service proposities ontwikkelen om bedrijven te helpen aan wetgeving te voldoen 	Middel	Middel	=
Toenemende 'cost of sale' omdat klanten niet bereid zijn extra services te betalen	<ol style="list-style-type: none"> 1. Internationaal samenwerken met andere landen om proposities te ontwikkelen en kosten te delen. 2. Investeren in digitalisering. 3. standaardiseren van werkmethoden 	Hoog	Laag	+
Onvolledige rapportages (licentiehouders rapporteren niet de werkelijke omzet of volumes of FT producten)	<ol style="list-style-type: none"> 1. Saldo verklaringen. 2. Storechecks en deep dives met klanten en audits van FLOcert bij licentiehouders 3. Checken met GFK cijfers. 	Laag	Middel	=

FINANCIËEL

Toelichting	Maatregel	Kans	Impact	Trend
Interne of externe poging om op oneigenlijke manier middelen aan de stichting te onttrekken	<ol style="list-style-type: none"> 1. Robuuste interne procedures 2. Toepassing van functie scheiding 3. Het hanteren van het vier-ogen-principe in de betalingsomgeving 4. Jaarlijkse controles door accountant 	Laag	Laag	-
Fraude risico Fairtrade Nederland intern	<ol style="list-style-type: none"> 1. Controle technische functiescheiding is doorgevoerd. 2. Hoofdgebruiker en operationeel gebruiker in boekhoudsysteem worden gescheiden. 3. Monitoring wijzigingen van crediteuren-stamgegevens 4. Offerte traject bij uitgaven > € 10k 5. We passen autorisatie toe op inkoopfacturen via Blue10 en voeren regelmatig controles uit op kosten versus budget. 	Laag	Hoog	-

ICT

Toelichting	Maatregel	Kans	Impact	Trend
Datalek of IT-hack	<ol style="list-style-type: none"> 1. IT-beveiligingsbeleid 2. Het up to date houden van relevante beleidstukken en delen met medewerkers. 3. Werken met een professionele IT-partner 4. Training en bewustwordingsactiviteiten binnen team. 	Hoog	Middel	=

PERSONEEL EN HR

Toelichting	Maatregel	Kans	Impact	Trend
Hoge werkdruk personeel, uitval	<ol style="list-style-type: none"> 1. Actieve prioritering 2. Investeren in een positieve en open cultuur en great place to work 3. Interne back-up voor sleutelposities 	Middel	Hoog	=
Moeilijk om goede mensen te vinden in een krappe arbeidsmarkt	<ol style="list-style-type: none"> 1. Employer of choice zijn (Great place to work) 2. Goede mensen vasthouden door secundaire arbeidsvoorwaarden en cultuur 3. Ontwikkelperspectief bieden 	Middel	Hoog	-
Ernstig incident tijdens een buitenlandreis, waarbij medewerkers slachtoffer zijn	<ol style="list-style-type: none"> 1. Buitenlandreis protocol 2. Gedragscode's 3. Training staff in "high stress" situaties 	Laag	Laag	=

REPUTATIE

Toelichting	Maatregel	Kans	Impact	Trend
Negatieve media aandacht waardoor het vertrouwen in Fairtrade daalt	<ol style="list-style-type: none"> 1. Transparant en terzake kundig communiceren 2. Duidelijk verwachtingen managen 3. Professionele woordvoering en crisis communicatie protocol. 4. Fairtrade gedragscode 	Laag	Middel	-
Gebrek aan of geen impact	<ol style="list-style-type: none"> 1. Actieve begeleiding voor producenten-netwerken. 2. FI initieert zelf impactstudies en impactrapportages. 3. Marketing teams van NFO's worden opgeleid en geïnformeerd door FI ihkv verwachtingsmanagement 	Laag	Laag	=
Fraude met Fairtrade middelen (premie minimum prijs)	<ol style="list-style-type: none"> 1. FLO-CERT audits bij de eerste inkopende partij van boerencoöperaties en plantages op betaling van minimumprijs (indien van toepassing) en premie. Deze worden op plantages geaudit op besteding van premie. 2. Democratische besturen bij coöperaties en premie-comités. 3. Controle licensing body's vanuit FI. 	Laag	Middel	=
Wangedrag of overschrijding van ethische normen door Fairtrade medewerkers of vrijwilligers	<ol style="list-style-type: none"> 1. Internationale code of conduct is ontwikkeld, onderschreven en geïmplementeerd. 2. Internationaal meldpunt voor excessen 	Laag	Hoog	=

ONZEKERHEDEN

De oorlog in de Oekraïne heeft geleid tot grote druk op goederenmarkten. De energiemarkt in het bijzonder, maar die markt heeft direct invloed op vele andere markten, ook de agrarische. Een hoge inflatie op de Europese markten is het gevolg. Onze klant-portfolio is goed gespreid, (A-merken – huismerken, discount – full service retail). Bovendien wijst recent consumentenonderzoek uit dat consumenten duurzame en gecertificeerde producten blijven kopen.



Financieel verslag 2024

Balans per 31 december 2024 (in euro's)

	31-12-2024	31-12-2023
ACTIVA		
Materiële vaste activa	€ 40.452	€ 32.591
Financiële vaste activa	€ 48.590	€ 17.315
Vorderingen en overlopende activa		
Debiteuren	€ 853.220	€ 586.980
Nog te factureren bedragen	€ 3.230.604	€ 2.736.136
Overige nog te ontvangen bedragen	€ 192.098	€ 175.200
Totaal Vorderingen en overlopende activa	€ 4.275.922	€ 3.498.316
Liquide middelen	€ 1.419.890	€ 1.788.238
	€ 5.695.812	€ 5.286.554
TOTAAL ACTIVA	€ 5.784.854	€ 5.336.460
PASSIVA		
<i>Reserves en fondsen</i>		
<i>Reserves</i>		
- Continuïteitsreserve	€ 1.846.001	€ 1.681.214
- Bestemmingsreserve	€ 17.769	€ 59.890
- Reserve activa bedrijfsvoering	€ 40.452	€ 32.591
Totaal reserves	€ 1.904.222	€ 1.773.695
<i>Fondsen</i>		
- Bestemmingsfondsen	€ 2.500	€ 60.000
Totaal fondsen	€ 2.500	€ 60.000
<i>Kortlopende schulden</i>		
Crediteuren	€ 1.687.955	€ 1.635.456
Overige nog te betalen bedragen	€ 2.190.177	€ 1.867.309
Totaal kortlopende schulden	€ 3.878.132	€ 3.502.765
TOTAAL PASSIVA	€ 5.784.854	€ 5.336.460

Staat van baten en lasten (in euro's)

	Werkelijk 2024	Begroot 2024	Werkelijk 2023	Begroot 2023
BATEN				
Baten van particulieren	€ 2.300	€ 5.000	€ 52.525	€ 5.000
Baten van loterijorganisaties	€ 0	€ 0	€ 0	€ 0
Som van geworven baten	€ 2.300	€ 5.000	€ 52.525	€ 5.000
Baten als tegenprestatie voor de levering van producten en/of diensten	€ 4.145.333	€ 3.719.489	€ 3.711.799	€ 3.656.500
Overige baten	€ 333.839	€ 251.142	€ 250.592	€ 208.500
Som der baten	€ 4.481.472	€ 3.975.631	€ 4.014.916	€ 3.870.000
LASTEN				
Besteed aan doelstelling				
Keurmerk activiteiten, beheer en administratie	€ 4.387.398	€ 4.260.413	€ 4.758.761	€ 4.340.427
Subtotaal lasten doelstelling	€ 4.387.398	€ 4.260.413	€ 4.758.761	€ 4.340.427
Wervingskosten	€ 6.217	€ 1.578	€ 4.982	€ 5.000
Kosten beheer en administratie				
Kosten beheer en administratie	€ 29.727	€ 0	€ 24.460	€ 0
Som der Lasten	€ 4.423.342	€ 4.261.991	€ 4.788.202	€ 4.345.427
Saldo voor financiële baten en lasten				
Saldo financiële baten en lasten	€ 58.130	€ -286.360	€ -773.287	€ -475.427
Saldo Baten en Lasten	€ 73.027	€ -288.238	€ -776.514	€ -478.427
Bestemming saldo van baten en lasten				
Toevoeging/onttrekking aan:				
- bestemmingsfonds NPL Fairtrade prijs	€ 0	€ 0	€ -159.148	€ 0
- bestemmingsfonds NPL Fairtrade prijs katoen	€ -57.500	€ 0	€ -159.121	€ -214.000
- bestemmingsfonds NPL Fairtrade prijs ontbijtbox	€ 0	€ 0	€ -73.164	€ 0
- bestemmingsreserve FLOcert transitie	€ -42.121	€ -42.810	€ -4.188	€ -43.384
- reserve activa bedrijfsvoering	€ 7.861	€ 0	€ 19.700	€ 0
- continuïteitsreserve	€ 164.787	€ -245.428	€ -400.593	€ -221.043
	€ 73.027	€ -288.238	€ -776.514	€ -478.427

(in euro's)	Keurmerk Activiteiten	Beheer en administratie	Werkelijk 2024	Begroot 2024	Werkelijk 2023
BATEN					
Baten van particulieren	€ 2.300	€ 0	€ 2.300	€ 5.000	€ 52.525
Baten van loterijorganisaties	€ 0	€ 0	€ 0	€ 0	€ 0
Som van geworven baten	€ 2.300	€ 0	€ 2.300	€ 5.000	€ 52.525
Baten als tegenprestatie voor de levering van producten en/of diensten	€ 4.145.333	€ 0	€ 4.145.333	€ 3.719.489	€ 3.711.799
Overige baten	€ 333.839	€ 0	€ 333.839	€ 251.142	€ 250.592
Som der baten	€ 4.481.472	€ 0	€ 4.481.472	€ 3.975.631	€ 4.014.916

	Keurmerk Activiteiten	Beheer en administratie	Werkelijk 2024	Begroot 2024	Werkelijk 2023
LASTEN					
Afdrachten aan verbonden (int.) organisaties	€ 1.483.834	€ 0	€ 1.483.834	€ 1.319.790	€ 1.281.589
Communicatiekosten	€ 510.719	€ 0	€ 510.719	€ 446.376	€ 1.110.391
Salarissen/Sociale lasten	€ 1.563.650	€ 20.574	€ 1.584.224	€ 1.721.803	€ 1.517.407
Pensioenlasten	€ 213.354	€ 2.807	€ 216.161	€ 284.165	€ 203.552
Overige personeelskosten	€ 240.623	€ 3.166	€ 243.789	€ 122.472	€ 243.942
Bestuurskosten	€ 1.917	€ 0	€ 1.917	€ 10.000	€ 10.193
Huisvestingskosten	€ 80.486	€ 1.059	€ 81.545	€ 114.608	€ 101.739
Kantoorkosten	€ 161.130	€ 2.120	€ 163.250	€ 144.403	€ 146.964
Afschrijvingen	€ 16.618	€ 0	€ 16.618	€ 17.739	€ 12.520
Controle Keurmerk	€ 36.699	€ 0	€ 36.699	€ 38.100	€ 59.363
Internationale activiteiten/productontwikkeling	€ 78.369	€ 0	€ 78.369	€ 40.957	€ 95.559
Subtotaal lasten doelstelling	€ 4.387.398	€ 29.727	€ 4.417.125	€ 4.260.413	€ 4.783.220

Wervingskosten	€ 6.217	€ 0	€ 6.217	€ 1.578	€ 4.982
-----------------------	---------	-----	---------	---------	---------

Som der Lasten	€ 4.393.615	€ 29.727	€ 4.423.342	€ 4.261.991	€ 4.788.202
-----------------------	-------------	----------	-------------	-------------	-------------

Saldo voor financiële baten en lasten	€ 87.857	€ -29.727	€ 58.130	€ -286.360	€ -773.287
--	-----------------	------------------	-----------------	-------------------	-------------------

Saldo financiële baten en lasten	€ 14.897	€ 0	€ 14.897	€ -1.878	€ -3.227
----------------------------------	----------	-----	----------	----------	----------

Saldo Baten en Lasten	€ 102.754	€ -29.727	€ 73.027	€ -288.238	€ -776.514
------------------------------	------------------	------------------	-----------------	-------------------	-------------------

	Keurmerk Activiteiten	Beheer en administratie	Werkelijk 2024	Begroot 2024	Werkelijk 2023
Resultaat	€ 102.754	€ -29.727	€ 73.027	€ -288.238	€ -776.514
Bestemming saldo van baten en lasten					
Toevoeging/onttrekking aan:					
- bestemmingsfonds NPL Fairtrade prijs	€ 0	€ 0	€ 0	€ 0	€ -159.148
- bestemmingsfonds NPL Fairtrade prijs kato	€ -57.500	€ 0	€ -57.500	€ 0	€ -159.121
- bestemmingsfonds NPL Fairtrade prijs ontb	€ 0	€ 0	€ 0	€ 0	€ -73.164
- Bestemmingsreserve FLOcert transitie	€ -42.121	€ 0	€ -42.121	€ -42.810	€ -4.188
- reserve activa bedrijfsvoering	€ 7.861	€ 0	€ 7.861	€ 0	€ 19.700
- continuïteitsreserve	€ 194.514	€ -29.727	€ 164.787	€ -245.428	€ -400.593
	€ 102.754	€ -29.727	€ 73.027	€ -288.238	€ -776.514



Kasstroomoverzicht (in euro's)	2024	2023
Kasstroom uit operationele activiteiten		
Bedrijfsresultaat	€ 58.043	€ -773.373
<i>Aanpassingen voor:</i>		
Afschrijvingen	€ 16.618	€ 12.519
	€ 16.618	€ 12.519
<i>Veranderingen in werkkapitaal</i>		
Vorderingen	€ -777.606	€ -719.865
Kortlopende schulden (excl. kredietinstellingen)	€ 375.367	€ 1.154.635
	€ -402.238	€ 434.770
Kasstroom uit bedrijfsoperaties	€ -327.577	€ -326.084
Rente lasten	€ -2.605	€ -3.334
Rente baten	€ 17.502	€ 107
Betaalde winstbelasting	€ 0	€ 0
	€ 14.898	€ -3.226
Kasstroom uit operationele activiteiten	€ -312.680	€ -329.310
Kasstroom uit investeringsactiviteiten		
Investerings in materiële vaste activa	€ -24.479	€ -32.219
Betaalde waarborgsommen	€ -31.189	€ 0
	€ -55.668	€ -32.219
Netto kasstroom boekjaar	€ -368.348	€ -361.529
Mutatie geldmiddelen	€ -368.348	€ -361.529
Het verloop van de geldmiddelen is als volgt:		
Stand per 1 januari	€ 1.788.238	€ 2.149.767
Mutatie boekjaar	€ -368.348	€ -361.529
Stand per 31 december	€ 1.419.890	€ 1.788.238

GRONDSLAGEN VAN DE FINANCIËLE VERSLAGLEGGING

ALGEMEEN

Fairtrade Nederland (voorheen Stichting Max Havelaar) is statutair gevestigd aan de Arthur van Schendelstraat 550 te Utrecht en is ingeschreven bij het handelsregister onder nummer 41155212. Stichting Fairtrade Nederland heeft als doel het verbeteren van de levensomstandigheden van boeren in Afrika, Latijns-Amerika en Azië. Activiteiten van Fairtrade Nederland bestaan onder andere uit het promoten van Fairtrade in Nederland door het Fairtrade keurmerk.

De waardering van activa en passiva vindt plaats op basis van historische kosten. Tenzij bij het desbetreffende balanshoofd anders wordt vermeld, worden de activa en passiva opgenomen tegen de nominale waarde. Baten en lasten worden toegerekend aan het jaar waarop ze betrekking hebben.

RICHTLIJN 650 FONDSENWERVENDE ORGANISATIES

De jaarrekening 2024 is opgesteld conform Richtlijn 650 Fondsenwervende organisaties van de Raad voor de Jaarverslaglegging.

OMREKENING VREEMDE VALUTA

Vorderingen, schulden en verplichtingen in vreemde valuta worden omgerekend tegen de koers per balansdatum. Transacties in vreemde valuta gedurende de verslagperiode zijn in de jaarrekening verwerkt tegen de koers van afwikkeling.

SCHATTINGEN

Bij toepassing van de grondslagen en regels voor het opstellen van de jaarrekening vormt de leiding van Stichting Fairtrade Nederland zich verschillende oordelen en schattingen die essentieel kunnen zijn voor de in de jaarrekening opgenomen bedragen. Als het voor het geven van het vereiste inzicht noodzakelijk is, is de aard van deze oordelen en schattingen inclusief de bijbehorende veronderstellingen opgenomen bij de toelichting op de desbetreffende jaarrekeningposten.

FINANCIËLE INSTRUMENTEN EN RISICOMANAGEMENT

Onder financiële instrumenten worden zowel primaire financiële instrumenten, zoals vorderingen en schulden, als afgeleide financiële instrumenten (derivaten) verstaan. Voor de grondslagen van primaire financiële instrumenten wordt verwezen naar de behandeling per balanspost in de "Grondslagen van waardering activa en passiva". Stichting Fairtrade Nederland maakt geen gebruik van afgeleide financiële instrumenten.

CONTINUÏTEITSVERONDERSTELLING

De directie heeft het vertrouwen in het duurzaam voortzetten van de bedrijfsactiviteiten. De in de onderhavige jaarrekening gehanteerde grondslagen voor waardering en resultaatbepaling zijn dan ook gebaseerd op de veronderstelling van continuïteit van de stichting.



GRONDSLAGEN VAN WAARDERING ACTIVA EN PASSIVA

ACTIVA

Activa worden in principe aangehouden voor de bedrijfsvoering, tenzij bij de betreffende post expliciet anders is aangegeven.

MATERIËLE VASTE ACTIVA

De materiële vaste activa worden gewaardeerd op verkrijgingsprijs, verminderd met cumulatieve afschrijvingen en eventuele bijzondere waardeverminderingen. De afschrijvingen worden gebaseerd op de geschatte economische levensduur en worden berekend op basis van een vast percentage van de verkrijgingsprijs, rekening houdend met een eventuele residuwaarde. Er wordt afgeschreven vanaf het moment van ingebruikneming.

FINANCIËLE VASTE ACTIVA

De financiële vaste activa worden gewaardeerd op de verkrijgingsprijs of lagere marktwaarde.

VORDERINGEN EN OVERLOPENDE ACTIVA

De vorderingen worden bij eerste verwerking opgenomen tegen de reële waarde en vervolgens gewaardeerd tegen de geamortiseerde kostprijs, onder aftrek van de noodzakelijk geachte voorzieningen voor het risico van oninbaarheid. Deze voorzieningen worden bepaald op basis van individuele beoordeling van de vorderingen.

LIQUIDE MIDDELEN

Liquide middelen bestaan uit kas, banktegoeden en deposito's met een looptijd korter dan twaalf maanden. Liquide middelen worden gewaardeerd tegen nominale waarde.

RESERVES EN FONDSSEN

Binnen reserves en fondsen wordt een onderscheid gemaakt in vrij besteedbaar vermogen en vastgelegd vermogen.

VRIJ BESTEEDBAAR VERMOGEN

De continuïteitsreserve is een onderdeel van het vrij besteedbaar vermogen, waarvan de bestedingsmogelijkheid door de Raad van Toezicht wordt bepaald.

VASTGELEGD VERMOGEN

De bestemmingsfondsen zijn een afgezonderd deel van het vastgelegd vermogen, waarvan de beperkte bestedingsmogelijkheid door derden is bepaald.

KORTLOPENDE SCHULDEN

De schulden worden bij eerste verwerking opgenomen tegen de reële waarde en vervolgens gewaardeerd tegen de geamortiseerde kostprijs. Kortlopende schulden hebben een verwachte looptijd van maximaal één jaar.

PENSIOENEN

Fairtrade Nederland voor haar werknemers een beschikbare premiereregeling pensioenregeling getroffen bij pensioenverzekeraar Zwitserleven.

De pensioenpremie voor het ouderdomspensioen met ingangsdatum 68 jaar wordt bekerend over het jaarlijkse brutosalairis verminderd met de franchise, waarbij de franchise en het wettelijke maximum pensioengevend salaris worden aangehouden. Het percentage voor de verschuldigde premie is afhankelijk van de leeftijd van de werknemer. De werknemer betaalt een deel van de verschuldigde premie.

De over het boekjaar verschuldigde premies worden als kosten verantwoord. Voor per balansdatum nog niet betaalde premies wordt een schuld opgenomen. Aangezien deze verplichtingen een kortlopend karakter hebben, worden deze gewaardeerd tegen de geamortiseerde kostprijs. De risico's van loonontwikkeling, prijsindexatie en beleggingsrendement op het fondsvermogen zullen mogelijk leiden tot toekomstige aanpassingen in de jaarlijkse bijdragen aan de pensioenverzekeraar. Deze risico's komen niet tot uitdrukking in een in de balans opgenomen voorziening.

In geval van een tekort bij de pensioenverzekeraar, heeft de organisatie geen verplichting tot het voldoen van aanvullende bijdragen anders dan hogere toekomstige premies.

GRONDSLAGEN VOOR DE RESULTAATBEPALING

BATEN VAN PARTICULIEREN

Opbrengsten uit donaties, giften en schenkingen worden verantwoord in het jaar van ontvangst. Nalatenschappen worden opgenomen in het boekjaar waarin de omvang ervan betrouwbaar kan worden vastgesteld en zeker is dat deze door Fairtrade Nederland zullen worden ontvangen. Voor zover van toepassing worden de opbrengsten verminderd met over de giften en donaties geheven belastingen.

BATEN VAN LOTERIJORGANISATIES

Deze worden verantwoord in het jaar waarop ze betrekking hebben. Baten van loterijorganisaties worden in de staat van baten en lasten gepresenteerd onder aftrek van de gerelateerde inkoopkosten. In de toelichting zijn deze uiteengezet.

SUBSIDIES VAN OVERHEDEN

Deze worden verantwoord in het jaar waarin zij worden ontvangen, tenzij expliciet anders vermeld.

BATEN VAN ANDERE ORGANISATIES ZONDER WINSTSTREVEN

Deze worden verantwoord in het jaar waarin de gesubsidieerde kosten zijn gemaakt, tenzij expliciet anders vermeld.

BATEN ALS TEGENPRESTATIE VOOR DE LEVERING VAN PRODUCTEN EN/OF DIENSTEN

Dit betreft de vergoeding voor het gebruik van het Fairtrade/Max Havelaar keurmerk. De tarieven worden jaarlijks door Fairtrade Nederland vastgesteld. De vergoeding wordt berekend op basis van de door licentiehouders verstrekte omzetcijfers en wordt toegerekend aan het jaar waarop zij betrekking heeft.

OVERIGE BATEN

Deze worden verantwoord in het jaar waarop ze betrekking hebben en betreffen met name dienstverlening aan zusterorganisaties.

PERSONEELSBELONINGEN

De aan het personeel verschuldigde beloningen worden op grond van de arbeidsvoorwaarden verwerkt in de winst-en-verliesrekening in het jaar waarop ze betrekking hebben.

FINANCIËLE BATEN EN LASTEN

De financiële baten en lasten betreffen van derden (te ontvangen) en aan derden (te betalen) interest. Rentebaten en rentelasten worden tijdsevenredig verwerkt.

TOEREKENING KOSTEN AAN DOELSTELLING

Directe kosten worden direct toegerekend aan de betreffende doelstelling. Indirecte kosten worden toegerekend op basis van tijdsbesteding. Doorberekening vindt plaats naar rato van de FTE's besteed aan betreffende doelstelling.

GRONDSLAGEN VOOR HET OPSTELLEN VAN HET

KASSTROOMOVERZICHT

Het kasstroomoverzicht wordt opgesteld volgens de indirecte methode, waarbij het resultaat als uitgangspunt wordt genomen voor het bepalen van de kasstroom uit operationele activiteiten. De geldmiddelen in het kasstroomoverzicht bestaan uit liquide middelen. Ontvangsten en uitgaven uit hoofde van interest zijn opgenomen onder de kasstromen uit operationele activiteiten.

Toelichting op de balans per 31 december 2024

Activa		
<i>Materiële vaste activa</i>		
<i>(in euro's)</i>		
	2024	2023
Aanschafwaarde per 1 januari	€ 188.987	€ 156.768
Investingen boekjaar	€ 24.479	€ 32.219
Desinvesteringen boekjaar		
Aanschafwaarde per 31 december	<u>€ 213.466</u>	<u>€ 188.987</u>
Afschrijvingen per 1 januari	€ 156.396	€ 143.877
Afschrijvingen boekjaar	€ 16.618	€ 12.519
Afschrijvingen desinvestering boekjaar		
Afschrijvingen per 31 december	<u>€ 173.014</u>	<u>€ 156.396</u>
Boekwaarde per 1 januari	€ 32.591	€ 12.891
Boekwaarde per 31 december	<u>€ 40.452</u>	<u>€ 32.591</u>

Investeringen in automatisering worden in drie jaar afgeschreven, de overige investeringen in vijf jaar.

FINANCIËLE VASTE ACTIVA

AANDELEN OIKOCREDIT

Sinds 1996 participeert Fairtrade Nederland in het aandelenkapitaal van Oikocredit, een vereniging die microkredieten verstrekt. Fairtrade Nederland bezit minder dan 1% van de aandelen van Oikocredit. De deelneming kwalificeert daarom als een deelneming zonder invloed van betekenis. In 2024 is stockdividend in aandelen ter waarde van € 86,00 uitgekeerd. De doelstellingen van beide partijen vertonen veel overeenkomsten. Bovendien worden partners van Fairtrade Nederland ondersteund door Oikocredit.

Financiële vaste activa

<i>Deelneming Oikocredit</i>		
<i>(in euro's)</i>		
	2024	2023
Verloop:		
Saldo per 1 januari	€ 17.315	€ 17.229
Uit resultaatbestemming	€ 86	€ 86
Saldo per 31 december	<u>€ 17.401</u>	<u>€ 17.315</u>

<i>Waarborgsommen</i>		
<i>(in euro's)</i>		
	2024	2023
Verloop:		
Saldo per 1 januari	€ 0	
Storting	€ 31.189	
Saldo per 31 december	<u>€ 31.189</u>	<u>€ 0</u>

De waarborgsom is afgegeven voor het nieuwe huurcontract van Fairtrade aan het kantoor te Utrecht.

VORDERINGEN EN OVERLOPENDE ACTIVA

DEBITEUREN

Het debiteurensaldo in 2024 is € 853.220 (2023: € 586.980). Van het openstaande debiteurensaldo is € 169.925 een vordering op zusterorganisaties (2023: € 267.998).

Net als in 2023 is er geen aanleiding om een voorziening te treffen voor dubieuze debiteuren.

NOG TE FACTUREREN BEDRAGEN

Dit betreft de door de licentiehouders aan Fairtrade Nederland verschuldigde gebruiksrechtvergoeding over 2024. Dit bedrag is begin 2025 gefactureerd aan de licentiehouders. De vorderingen hebben een looptijd korter dan een jaar.

<i>Overige nog te ontvangen bedragen</i>		
<i>(in euro's)</i>		
	2024	2023
Vooruitbetaalde bedragen	€ 121.597	€ 44.699
Nog te ontvangen omzetbelasting	€ 18.430	€ 56.040
Nog te ontvangen overige	€ 52.071	€ 119.160
Nog te factureren omzet	€ 3.230.604	€ 2.691.438
Saldo per 31 december	<u>€ 3.422.702</u>	<u>€ 2.911.336</u>

LIQUIDE MIDDELEN

De liquide middelen staan ter vrije beschikking van Fairtrade Nederland.

<i>Saldo liquide middelen</i> (in euro's)	2024	2023
Rabobank rekeningen	€ 1.419.151	€ 1.786.952
Kas	€ 42	€ 13
Paypal	€ 697	€ 1.274
Saldo per 31 december	€ 1.419.890	€ 1.788.238

Reserves en fondsen

Continuïteitsreserve

(in euro's)

Verloop:	2024	2023
Saldo per 1 januari	€ 1.681.214	€ 2.081.807
Uit resultaatbestemming	€ 164.787	€ -400.593
Saldo per 31 december	€ 1.846.001	€ 1.681.214

De continuïteitsreserve valt binnen de norm van maximaal € 6.488.048 en minimaal € 1.081.341.

Reserve activa bedrijfsvoering

(in euro's)

Verloop:	2024	2023
Saldo per 1 januari	€ 32.591	€ 12.891
Overgeboekt naar besteedbaar vermogen	€ 0	€ 0
Uit resultaatbestemming	€ 7.861	€ 19.700
Saldo per 31 december	€ 40.452	€ 32.591

Dit deel van het eigen vermogen kan niet zonder meer worden besteed, omdat hiermee de activa voor de bedrijfsvoering zijn gefinancierd. De stand van de reserve is gelijk aan de boekwaarde van de immateriële en materiële vaste activa per 31 december 2024. De boekwaarde is in 2024 toegenomen door investeringen in kantoorinventaris en automatisering.

Bestemmingsreserve FLOcert transitie

(in euro's)

Verloop:	2024	2023
Saldo per 1 januari	€ 59.890	€ 64.077
Onttrekking	€ -42.121	€ -73.830
Dotatie		€ 69.642
Saldo per 31 december	€ 17.769	€ 59.890

In 2022 heeft Fairtrade Nederland alvast een deel van het vrij besteedbare vermogen verwerkt in een reserve voor te verwachten kostentoeename vanuit compliance audits door FLOCERT van Nederlandse licentiehouders in de komende jaren die Stichting Fairtrade Nederland deels compenseert.

Bestemmingsfondsen

(in euro's)	1 januari 2024	Toevoeging 2024	Onttrekking 2024	31 december 2024
NPL Prijzen	€ 0	€ 0	€ 0	€ 0
NPL Fairtrade prijs katoen	€ 60.000	€ 0	€ -57.500	€ 2.500
NPL Fairtrade prijs ontbijtbox	€ 0	€ 0	€ 0	€ 0
Saldo	€ 60.000	€ 0	€ -57.500	€ 2.500

De beschikbare NPL-fondsen zijn in 2024 gebruikt voor katoen projecten ter ondersteuning van het merk Fairtrade. Het saldo is ultimo 2024 € 2.500 en heeft een bestemming gekregen waarvan de uitvoering in 2025 plaatsvindt.

KORTLOPENDE SCHULDEN

CREDITEUREN

Het saldo crediteuren is eind 2024 € 1.687.955. (2023: € 1.635.456). Van het openstaande crediteurensaldo is € 1.497.630 een vordering van zusterorganisaties (2023: € 1.234.577).

OVERIGE NOG TE BETALEN BEDRAGEN

Deze post betreft verplichtingen die in 2024 zijn aangegaan en die als volgt gespecificeerd kunnen worden:

Overige nog te betalen bedragen

(in euro's)

	2024	2023
Eindejaarsuitkering, opgebouwd vakantiegeld en vrije dagen	€ 145.579	€ 185.676
Loonbelasting, sociale lasten en pensioenpremie	€ 0	€ 46.581
Nog te betalen FI contributie (eindafrekening)	€ 140.227	€ 21.125
Reservering accountantskosten	€ 16.950	€ 14.800
FI leden licentiebijdrage 4e kwartaal	€ 1.583.200	€ 1.248.991
Innovatie en groei	€ 210.289	€ 154.273
Nog te betalen FLOcert transitie	€ 0	€ 72.287
Overige	€ 93.932	€ 123.576
Saldo per 31 december	€ 2.190.177	€ 1.867.309

De post Fairtrade International leden licentiebijdrage 4^e kwartaal heeft betrekking op de licentiebijdrage van Nederlandse licentiehouders die in het buitenland verkopen. Fairtrade Nederland int deze bijdrage en betaalt deze door aan de zusterorganisaties in het betreffende land.

Er zijn geen schulden of overlopende passiva met een looptijd langer dan één jaar.

NIET IN DE BALANS OPGENOMEN RECHTEN EN VERPLICHTINGEN

HUURVERPLICHTINGEN

Fairtrade Nederland huurt een kantoor aan de Arthur van Schendelstraat te Utrecht. Het huurcontract eindigt van rechtswege op 1 oktober 2034. De huurlast bedroeg in 2024 op jaarbasis € 70.893 (2023: € 62.834).

TOELICHTING OP DE STAAT VAN BATEN EN LASTEN OVER 2024

DOELBESTEDINGSPERCENTAGE VAN DE BATEN

Het percentage bestedingen aan doelstellingen/totale baten aan doelstellingen is 99%.

DOELBESTEDINGSPERCENTAGE VAN DE LASTEN

Het percentage bestedingen aan doelstellingen/totale lasten is 100%.

FONDSWERVINGSPERCENTAGE

Het percentage baten eigen kosten/ eigen fondsenwerving is 270% als gevolg van aan Fairtrade Nederland toegewezen giften.



BATEN

BATEN VAN PARTICULIEREN

Incidenteel worden er giften en donaties ontvangen van particulieren. De boodschap van Fairtrade Nederland is dat het kopen van producten met het Fairtrade keurmerk een duurzame manier is om kleine boeren en plantage werknemers in Afrika, Latijns-Amerika & Azië te helpen. In 2024 is € 2.300 ontvangen uit donaties en nalatenschappen. Door te voldoen aan de eisen van het CBF-keurmerk, waarborgt Fairtrade Nederland dat zij op een verantwoorde manier met deze giften omgaat.

BATEN VAN LOTERIJORGANISATIES

In 2024 heeft Fairtrade Nederland geen inkomsten gehad uit activiteiten gerelateerd aan Loterijorganisaties. Ook zijn er geen nieuwe subsidies ontvangen.

(in euro's)

NPL prijzen	2024	2023
Verkoopwaarde	€ 0	€ 0
Inkoopwaarde	€ 0	€ 0
Saldo	€ 0	€ 0

BATEN ALS TEGENPRESTATIE VOOR DE LEVERING VAN PRODUCTEN EN/OF DIENSTEN

De gebruiksrechtvergoeding kan als volgt per product worden gespecificeerd.

Product	<u>Realisatie 2024</u>	<u>Begroot 2024</u>	<u>Realisatie 2023</u>	<u>Begroot 2023</u>
Warme dranken, koffie	€ 1.301.732	€ 1.194.961	€ 1.142.984	€ 1.252.885
Vers fruit en groenten, banan	€ 1.349.324	€ 1.165.269	€ 1.140.566	€ 1.212.411
Chocolade, Biscuits en banket	€ 3.737.877	€ 3.487.969	€ 3.353.337	€ 3.223.656
Warme dranken, thee	€ 450.100	€ 437.811	€ 397.753	€ 418.712
Jam, honing en broodbeleg	€ 149.612	€ 123.423	€ 121.943	€ 123.199
Alcoholische dranken	€ 29.442	€ 18.269	€ 28.713	€ 53.314
Bloemen	€ 51.048	€ 40.015	€ 45.698	€ 41.000
Anders	€ 2.428.553	€ 1.852.692	€ 1.965.591	€ 1.544.823
Subtotaal voor korting	€ 9.497.687	€ 8.320.409	€ 8.196.586	€ 7.870.000
Korting	€ -5.364.330	€ -4.688.945	€ -4.630.719	€ -4.368.500
Inhouding voor export	€ -149.472	€ -41.975	€ 24.454	€ 25.000
Subtotaal na korting	€ 3.983.886	€ 3.589.489	€ 3.590.321	€ 3.526.500
Overige diensten	€ 161.447	€ 130.000	€ 121.478	€ 130.000
Totaal	€ 4.145.333	€ 3.719.489	€ 3.711.799	€ 3.656.500

Overige diensten hebben betrekking op additionele dienstverlening aan gebruikers van het keurmerk. Door een sterk einde van Q4 is de omzet significant hoger uitgevallen dan begroot. Dit heeft voornamelijk te maken met de verkopen van de Fairtrade producten rond om de feestdagen.

OVERIGE BATEN

In 2024 betreft dit een vergoeding van zusterorganisaties voor het beheer van internationale klanten.

LASTEN

Afdracht aan verbonden (internationale) organisaties

Het ontwikkelen van keurmerkvoorwaarden, nieuwe producten en het monitoren van producenten gebeurt centraal vanuit Fairtrade International, de internationale koepelorganisatie. De bijdrage aan Fairtrade International en FLOCERT (dit is de onafhankelijke certificeringsorganisatie die de neutraliteit van het Fairtrade systeem garandeert) was in 2024 36,2% (2023: 36,2%) van de licentie bijdragen.

COMMUNICATIEKOSTEN

De meeste kosten hangen samen met campagnes zoals Fairtrade Week, Katoen Campagne, Always On-Social Media. De media inzet is ter ondersteuning van het merk Fairtrade.

SALARISSEN/ SOCIALE LASTEN

Salarissen & sociale lasten

(in euro's)	Realisatie 2024	Begroot 2024	Realisatie 2023	Begroot 2023
Bruto salaris	€ 1.379.510	€ 1.341.858	€ 1.203.782	€ 1.200.000
Sociale lasten	€ 204.714	€ 252.897	€ 212.130	€ 210.000
Ontvangen ziektegeld	€ 0	€ 0	€ -9.937	€ 0
Saldo 31 december	€ 1.584.224	€ 1.594.755	€ 1.405.975	€ 1.410.000

In 2024 zag de bezetting er als volgt uit:

Naam	Formatie 1 januari 2024	Formatie 31 december 2024
Business Development	4,80	4,00
Directie	1,00	1,00
Financiën, licensing & services	4,60	2,60
Marketing & communicatie	3,35	3,35
Policy, supply & development	4,35	4,45
Ouderschapsverlof	-0,30	-0,20
Subtotaal	17,80	15,20
Vacatures	0,8	3,10
Totaal	18,60	18,30

De arbeidsvoorwaarden voor werknemers zijn vastgelegd in de Arbeidsvoorwaardenregeling Fairtrade Nederland, de salarisschalen (FIS) zijn hier onderdeel van. In 2022 is door een extern bureau een belonings- en functieonderzoek uitgevoerd. Hierin zijn alle functies beschreven en gewogen en vergeleken met een aantal functies van vergelijkbare goede doelenorganisaties.

Incidenteel maakt de organisatie gebruik van vrijwilligers en stagiairs.

Fairtrade Nederland volgt de Regeling beloning directeuren van goede doelenorganisaties. De Raad van Toezicht heeft in 2020 consultancybedrijf Korn Ferry gevraagd een functie-evaluatie uit te voeren van de positie van de directeur. De uitkomst van deze evaluatie is dat de directeursfunctie geclassificeerd is in functiegroep I met 475 punten (Basis Score Directeuren, BSD). In het kader van de hertoetsing door het CBF (2022) is de punten toekenning opnieuw bekeken en 5 punten hoger uitgekomen. Dit heeft geen invloed op de functiegroep vaststelling. Hier vloeien voor 2024 de volgende maxima uit voort:

- een bruto jaarinkomen van € 163.473; Werkelijk € 148.559.
- een bezoldiging van € 202.706; Werkelijk € 199.471.

Het jaarinkomen van de individuele directieleden (in loondienst) blijft binnen het maximum. Ook het jaarinkomen, de belaste vergoedingen/bijtellingsen, de pensioenlasten, de pensioencompensatie en de overige beloningen op termijn samen, blijven binnen het in de regeling opgenomen maximum.

Vanwege het uittreden van de bestuurder per 31-12-2024 is in 2023 een transitievergoeding overeengekomen van € 43.712 en verantwoord als last. Deze vergoeding zal aan het einde van het dienstverband worden uitbetaald.

BEZOLDIGING RAAD VAN TOEZICHT

De Raad van Toezicht is onbezoldigd en ontvangt alleen op verzoek een reiskostenvergoeding.

PENSIOENLASTEN

Vanaf 2020 heeft Fairtrade Nederland voor haar werknemers een pensioenregeling getroffen waarbij de pensioenuitkeringen gebaseerd zijn op beschikbare premie. Deze pensioenregeling is ondergebracht bij pensioenverzekeraar Zwitterleven. Op de premie wordt een eigen bijdrage van medewerkers in mindering gebracht.

OVERIGE PERSONEELSKOSTEN

Deze kosten vallen hoger uit dan begroot door kosten voor ingehuurd personeel. Deze besteding maakt onderdeel uit van het extra investeringsplan om bekendheid, verkoop en sales pitches te stimuleren.

HUISVESTINGSKOSTEN

Het kantoorpand wordt gehuurd van Bouwinvest Dutch Institutional Office Fund N.V. en wordt gezamenlijk gebruikt met Oikocredit. Sinds maart 2022 wordt het kantoor gedeeld met Fair Climate Fund en Fair&Sustainable.



KANTOORKOSTEN

Hieronder vallen onder andere reis-, telefoon-, kopieer-, administratie- en ICT-kosten. De hoogte van de kantoorkosten is in lijn met de begroting.

CONTROLE KEURMERK

De kosten voor Controle Keurmerk zijn gelijk aan de begroting.

INTERNATIONALE ACTIVITEITEN EN PRODUCTONTWIKKELING

Deze post bestaat uit kosten voor internationale reizen, impactstudies en kosten voor lobbyactiviteiten. In 2024 zijn er reizen naar het buitenland gemaakt met personeel en zakenrelaties om kennis te maken met producentennetwerken en coöperaties. Deze reizen waren onderdeel van de begroting en de kosten zijn binnen het budget gebleven.

KOSTEN BEHEER EN ADMINISTRATIE

Voor het beheren en administreren van projecten die worden gefinancierd uit de posten Baten uit eigen fondswerving en Baten uit acties van derden, wordt naar rato 0,2 fte van de 14,55 fte doorberekend.

SALDO FINANCIËLE BATEN EN LASTEN

Het saldo van bankkosten en ontvangen rente is € 14.897.

GEBEURTENISSEN NA BALANSDATUM

Per 1 januari 2025 is Marloes Groenewegen gestart als nieuwe directeur bestuurder van Fairtrade Nederland.

Utrecht, 24 juni 2025

De Raad van Toezicht van Fairtrade Nederland:

Martijn van Dam (voorzitter)

Eric Drok

Sietze Montijn

Rowena Achterkamp

Lydi Siebers

Directeur bestuurder:

Peter d'Angremond (t/m 31-12-2024)

Marloes Groenewegen (per 01-01-2025)

OVERIGE GEGEVENS

CONTROLEVERKLARING

De door Flynth afgegeven controleverklaring is hierna opgenomen in dit verslag.

Verwerking resultaat

De resultaatbestemming staat gespecificeerd in de staat van baten en lasten op pagina 18.

Het resultaat over 2024 is € 73.027 positief. Er is een vrijval van - € 91.760 vanuit reserves en fondsen, wat resulteert aan een toevoeging van € 164.787 aan de continuïteitsreserve.



Colofon

Redactie

Marleen Koliijn

Financiële rapportage

Frank Havens
Clemens Zuurhout

Accountant

Flynth Audit B.V.

Vormgeving

Diewertje van Wering

Fotoredactie

Marleen Koliijn

Fotografie

Leslie Akimana
Benju Creatives
Mohamed Aly Diabaté
Tatiana Fernandez Geara

